

Ду рожайная ДАЧА

Дачный спец с/в № 6

Подписной индекс в каталоге «Почта России» ПП158



овощи стр. 24

**Быстрый урожай
в ведре**

сорняки стр. 40

**Способы борьбы
со снытью**

смородина стр. 16

**Ликвидация
клещей и тли**

розы стр. 50

**Календарь работ
на лето**

6 соток стр. 46

**Большие идеи
маленького сада**



4 УРОЖАЯ С ОДНОГО КУСТА!

до 1 000 рублей зарабатывайте своим опытом!
за каждое опубликованное письмо!

АТЛАНТ: СИЛА РАСТЕНИЙ

Теперь у каждого садовода есть возможность вырастить абсолютно экологически чистые, полезные для здоровья фрукты и овощи в собственном саду. Поможет в этом микробиологическое удобрение Атлант. В его составе – бактерии-помощники, которые поселяются в зоне корневой системы и начинают работать на благо растения, позволяя ему активно расти, оставаться здоровым и давать высокие урожаи.

КАК РАБОТАЕТ АТЛАНТ?

- ✓ Создает правильный биоценоз микроорганизмов в корневой и прикорневой зоне;
- ✓ Формирует из органических веществ доступные растениям питательные вещества;
- ✓ Восстанавливает истощенную почву и оздоравливает ее, угнетая патогенную микрофлору;
- ✓ Предотвращает заболевания стеблей и листьев;
- ✓ Насыщает корневую систему азотом биологического происхождения;
- ✓ Переводит фосфорные соединения в легкодоступные для растений формы;
- ✓ Выделяет биохимические соединения, стимулирующие рост растений;
- ✓ Значительно увеличивает урожай.

КАК ИСПОЛЬЗОВАТЬ ПРЕПАРАТ?

Атлант – это сухой препарат и микроорганизмы, используемые для его производства, высушены по новой уникальной технологии, которая позволяет сохранять их свойства даже при длительном хранении. В препарате Атлант микроорганизмы находятся в форме, готовой к применению.

Применять Атлант можно на любых культурах: овощных, плодовых и ягодных, зеленных, цветочных, декоративных, горшечных и на газонах. Обработки можно проводить даже в период плодоношения растений, так как микроорганизмы, входящие в состав препарата Атлант, безопасны для человека и животных.

На правах рекламы.



ПРЕПАРАТ АТЛАНТ ПРОИЗВОДИТСЯ В ТРЕХ ВИДАХ:

- **Атлант ЗДОРОВЬЕ РАСТЕНИЙ И ПОЧВЫ**
Применяется в виде сухого порошка методом опудривания посадочного материала и семян перед посевом/посадкой или путем внесения в грунт перед посадкой с дальнейшим заделыванием в почву.
- **Атлант ПИТАНИЕ И РОСТ**
Применяется в виде водного раствора для замачивания посадочного материала перед посадкой и для корневой подкормки (полива) рассады и растений в период вегетации.
- **Атлант СУПЕР-УЛУЧШИТЕЛЬ ПОЧВЫ**
Применяется в виде сухого порошка для добавления в готовую или составную почвосмесь. Для повышения плодородия почвенных смесей и грунтов, лучшего роста и развития рассады и растений, биозащиты от болезней растений.

АТЛАНТ – СИЛА РАСТЕНИЙ И ВАШЕ ЗДОРОВЬЕ!

ИЮНЬ 2021

Урожайная ДАЧА

Дачный спец с/в № 6

урожайные советы

- 2 июль – работы месяца
- 4 ответы на вопросы читателей

дела садовые

- 8 облепиха – источник долголетия
- 12 виноград: сорта особой закалки
- 16 смородина: ликвидация клещей и тли

овощные грядки

- 20 4 урожая с одного куста
- 24 растим томат на боку
- 27 петрушка на глине, картошка на песке

как это сделать?

- 40 7 способов борьбы со снытью
- 44 как получить прибыль с огорода?
- 46 большие идеи маленького сада

любимые цветы

- 50 розы. календарь работ на лето
- 58 лунный календарь
- 62 решаем кроссворд и sudoku

нам пишут

- 28 земляничный томат
- 32 тысяча червей! или мои неутомимые труженики
- 38 живительная стрижка
- 54 цветы для бедной почвы

«Дачный спец» с/в № 6. Урожайная дача

Журнал зарегистрирован Федеральной службой по надзору в сфере связи, информационных технологий и массовых коммуникаций, регистрационный номер ПИ № ФС 77 – 77756 от 29.01.2020 г.

Учредитель, редакция и издатель
© ООО «Издательская группа «КАРДОС»

Генеральный директор Вавилов А. Л.

Адрес редакции: РФ, 127018, г. Москва, ул. Полковая, д. 3, стр. 4, e-mail: dacha@kardos.ru

Адрес издателя: РФ, 111675, г. Москва, ул. Святоозерская, д. 13, этаж 1, пом. VII, ком. 4, офис 4

Главный редактор Идрисова А. М., тел. 8 (495) 721-50-97

Заместитель главного редактора Дарья Князева

Арт-директор Наталья Кравчук

Заместитель генерального директора по дистрибуции
Ольга Завьялова, тел. 8 (495) 933-95-77, доб. 220,
e-mail: distrib@kardos.ru

Заместитель генерального директора
по рекламе и PR Алла Дандыкина, тел. 8 (495) 792-47-73

Заместитель директора департамента рекламы
Любовь Григорьева, тел. 8 (495) 933-95-77, доб. 147

Менеджер по подписке Ирина Гришина
тел. 8 (495) 933-95-77, доб. 237

Дата выхода в свет: 11.06.2021 г.
Дата производства: 09.06.2021 г.

Подписный индекс ПП158 в каталоге «ПОЧТА РОССИИ»
и на сайте <https://podpiska.pochta.ru>

Отпечатано в типографии ЗАО «Дзержинская типография»
606025, г. Дзержинск Нижегородской обл., пр. Циолковского, 15
Тел./факс (8313) 39-05-00

Заказ № 376. Тираж 201 000 экз.

Рекомендованная цена в розницу 28 рублей
Журнал для читателей 12+. Объем 3 пл.

Фото предоставлены Shutterstock/FOTODOM

Сайт журнала dacha.kardos.media

Редакция не несет ответственности за достоверность содержания рекламных материалов. Редакция имеет право публиковать любые присланные в свой адрес произведения, обращения читателей, письма, иллюстрационные материалы. Факт пересылки означает согласие их автора на использование присланных материалов в любой форме и любым способом в изданиях «ООО Издательская группа «КАРДОС».

Воспроизведение, в том числе запись и репродуцирование на электронном носителе, переработка, доведение до всеобщего сведения полностью или частично журнала «Дачный спец», в том числе статей, фотографий, иллюстраций, дизайн-макета, запрещено без письменного согласования редакцией и/или издателем.

Июль

работы месяца



основные работы месяца:

- удаляем поросль у вишни и сливы;
- проводим профилактические обработки против вредителей и возбудителей болезней;
- удаляем усы на кустиках земляники;
- формируем растения томата;
- кормим овощные культуры;
- собираем озимый чеснок и ранний картофель;
- подкармливаем многолетние цветы и декоративные кустарники;
- боремся с сорняками;
- в начале месяца выкапываем луковичные цветы;
- размножаем лилии бульбочками и чешуйками;
- пасынкуем георгины;
- сеем семена двулетников;
- подвязываем высокорослые дельфиниумы, георгины и гладиолусы.

плодовый сад

- Регулярно поливаем плодовые деревья и ягодные кустарники. Особенно, если стоит жаркая погода. Растения гораздо хуже реагируют на недостаток влаги, чем на дефицит питательных элементов. Приблизительные нормы полива:
 - молодой куст любого ягодника – по 1–2 ведра воды (10–20 л);
 - взрослый куст ягодника – по 3–4 ведра;
 - неплодоносящий саженец любого плодового дерева –

- 3–5 ведер (30–50 л);
- 3–5-летнее плодовое дерево – 5–8 ведер (50–80 л);
- 7–10-летнее плодовое дерево – 12–15 ведер (120–150 л).

- В средней полосе в июле уже начинают созревать косточковые – черешня и вишня. К этому же времени успевает подрасти и набраться сил молодое поколение птиц. Уберечь урожай от пернатых соседей помогут развевающиеся на ветру флажки из фольги или накинутая на кустарник старая рыбацкая сеть.
- В середине лета у плодовых деревьев удаляем все лишние ветви, которые успели нарасти со времени последней обрезки. Удаляем прикорневую поросль и все вертикально растущие побеги. Частично удаляем сильные побеги (примерно на треть), которые появились на черешне и сливе после снижения кроны. Приводим в порядок скелетные ветви всех плодовых деревьев.
- После сбора ягод с садовой земляники рыхлим почву вокруг растений и стимулируем рост корневой системы, окучивая кустики. Регулярно обрезаем усы. Своевременная стрижка быстрорастущих усов (если вы не собираетесь использовать их для размножения) повысит зимостойкость растений.
- В приствольных кругах плодовых деревьев высеем сидераты – горчицу, фацелию, горох, вику, которые полезны на увлажненных участках, так как

подсушивают почву и приостанавливают рост деревьев для лучшего вызревания их побегов к зиме.

- Виноградную лозу прищипываем на два листа выше последней грозди. Удаляем мелкие и большие ягоды винограда.
- Срезаем верхушки на однолетних побегах у ежевики и ежемалины, вызываем образование боковых побегов, увеличиваем урожай.

огород

- Собираем урожай раннеспелой белокочанной капусты и ранних сортов картофеля. Используем их только в пищу, на хранение они не годятся.
- После сбора первого урожая на грядках высеем сидераты, чтобы грядки не простаивали. Таким образом мы бережем почву от сорняков и обогащаем ее азотом.
- В этом месяце очень многие опасные вредители начинают свой «крестовый» поход. Активизируется колорадский жук, нападая на картофель, фитофтора атакует томат и другие пасленовые (баклажаны). От налетов крестоцветной блошки, капустной мухи, совки и белянки страдает капуста. Паутинный клещ и антракноз появляется на огурцах. Лук страдает от луковой мухи и ложной мучнистой росы. Профилактически обрабатываем овощи препаратами против болезней и вредителей.
- Пасынкуем томаты, когда боковые побеги достигнут

длины 3–5 см. Обламываем пасынки, оставляем им 2-сантиметровые «пеньки». Делаем это для того, чтобы на месте удаленной веточки дольше не росла новая.

- Собираем вручную слизней, внимательно осматриваем укромные уголки под крупными листьями декоративных многолетников или же используем препараты «Гроза», «Улицид» или «Слизнед» (по инструкции на упаковке). Гранулы рассыпаем вокруг растений, создавая непроходимые «кольца» для этого вредителя. Осматриваем молодой прирост на плодовых, где быстро поселяется тля. Если она активно размножилась, обрабатываем препаратами (согласно инструкции на упаковке).
- Повторно высеем семена укропа, дайкона, редиса, редьки, шпината, листового салата, зеленого лука, свеклы, моркови, спаржевой фасоли.

цветник

- Регулярно удаляем отцветшие бутоны у цветов и декоративных кустарников. Так мы не допустим появления самосева и избавим растения от траты сил на поддержание жизни в отмирающих цветках. Не забываем своевременно поливать, рыхлить и пропалывать цветники.
- Обязательно регулярно обрываем отцветшие цветки петунии, можно еще и одновременно прищипывать кончики побегов – стимулируем образование но-

вых цветков. Петуния отблагодарит яркой шапкой цветов, за которыми не видно листьев. Регулярно поливаем растения, особенно, если растут они в контейнере. Хотя бы раз в неделю, а если на улице жарко, то и чаще. А еще не забываем ее кормить, раз в неделю, любым комплексным удобрением. Лучше, если в нем будет преобладать фосфор и калий.

- Выкапываем тюльпаны. Но не все сорта нуждаются в ежегодной выкопке, только самые экзотичные и капризные. Это сорта из группы Бахромчатые, Зеленоцветковые, Попугайные. Их действительно выкапываем каждый год. Те, что попроще, например, сорта

из групп Простые ранние и Простые поздние, Грейга, Кауфмана, Фостера – выкапываем и просушиваем раз в 4 года, чаще не имеет особого смысла.

- В середине лета кормим многолетники калием – банановой подкормкой. Готовим ее для цветов следующим образом: 2 кожуры от банана кладем в 3-литровую банку, заливаем холодной фильтрованной или кипяченой водой. Добавляем туда горсть чесночной или луковой шелухи, листья крапивы. Ставим раствор в теплое светлое место на 3 дня. После – процеживаем «питательную» воду, но не используем ее концентрированной, обязательно разбавляем водой (1:1). □

НВ-101

ЭФФЕКТИВНЫЙ И БЕЗОПАСНЫЙ ПРЕПАРАТ ДЛЯ КУЛЬТИВАЦИИ РАСТЕНИЙ.

Несинтезированный, 100% натуральный питательный препарат, выработанный из японского кедр, кипариса, сосны и подорожника, безвреден для человека и окружающей среды и адаптирован к почвенной флоре.

6 мл

ЭКОНОМИЧНЫЙ

120 л
рабочего раствора

ЗАКАЗ ПО ТЕЛЕФОНУ:

8 (800) 301-09-01

(бесплатный звонок по России)

WWW.NB-101.RU



**Произведено в Японии
100% натуральный**

Препарат NB-101 содержит смесь экстрактов целебных и фитонцидных растений (японского кедр, кипариса, сосны и подорожника), стимулирующих иммунную систему сельскохозяйственных культур. Поэтому препарат повышает устойчивость растений к неблагоприятным климатическим условиям, возбудителям болезней и даже смягчает погрешности агротехники.

Реклама, ООО «Флора», ОГРН 1037701024305, Москва, ул. Самокатная, 4а, офис 301-302

На вопросы отвечает

ЮЛИЯ ХОХЛАЧЕВА,

кандидат сельскохозяйственных наук,
старший научный сотрудник
лаборатории декоративных растений
Главного ботанического сада



? В прошлом году в начале октября расчеренковали смородину. Уже скоро середина лета, и можно определить, что пошло в рост, а что – нет. Черная хорошая растет, а красная и белая не укоренились, хотя уход был одинаковый. В чем причина?

Елена Глинова, г. Нижний Новгород

ОТВЕТ:

Черенки красной и белой смородины укореняются намного труднее и дольше, чем черной. Они должны быть обеспечены влагой более длительное время, чтобы к зиме частично дать корни. Весной корневая система постепенно усиливается,

что позволяет развиваться и наземной части. Красную и белую смородину надо черенковать в августе, удалив с побегов листья. В отличие от черной смородины, у красной и белой чаще используют верхние части побегов. Черенки из средней и нижней части побегов приживаются гораздо хуже. □

? Какие огурцы называют корнишонами? Правда ли, что выращивать их надо как-то по-особенному?

Юлия Елегина, г. Москва

ОТВЕТ:

В Словаре иностранных слов сказано: «Корнишон (фр. cornichon) – огурцы длиной 3–5 см, используются для маринования и засолки». Корнишоны можно собирать с любого сорта огурца, главное – не упустить время.

При выращивании корнишонных огурцов очень важен их непрерывный рост, поэтому необходимо постоянно и равномерно вносить питательные элементы, желательно в виде раствора.

Корнишонные огурцы особенно хорошо реагируют на органические удобрения, так как они улуч-



Мы ждем ваших писем! Задавайте вопросы, а наши специалисты ответят на них. Присылайте вопросы по адресу: 127018, г. Москва, ул. Полковная, д. 3, стр. 2. Издательская группа «Кардос», журнал «Урожайная дача», по электронной почте: ud@kardos.ru

шают структуру почвы. Однако эти удобрения одновременно могут увеличить в ней концентрацию солей, поэтому их следует вносить заранее, до посева или посадки, а лучше всего при осенней перекопке почвы, чтобы предотвратить возможность ожога корней.

Во время вегетации огурцам, в первую очередь, необходим азот, который вносят при перекапывании почвы весной и в жидком виде дают в качестве подкормок. Делать это начинают сразу после первого сбора зеленцов и повторяют подкормку каждые 14 дней. Для плодоношения корнишонных огурцов

очень важен фосфор. В зависимости от уровня его содержания в почве до начала посадки на 1 м² вносят 15–20 г суперфосфата.

Очень высока у корнишонов и потребность в калии. На почвах с достаточным содержанием этого элемента вносят еще 15–20 г окиси калия на 1 м². Внесение калийных удобрений осуществляют частями: первую половину – перед посадкой, а вторую – во время плодоношения. Огурцы чувствительны к хлору, следите за этим и используйте те калийные удобрения, которые в своем составе не содержат этот элемент. □

? В теплице часто осыпаются завязи огурца. Что делать, чтобы не терять урожай?

Елена Мамонова, г. Ржев, Тверская обл.

ОТВЕТ:

Скорее всего, проблема связана с нарушением питания растения. У огурца очень крупные листья, они испаряют много воды, и эту культуру приходится часто поливать. При этом из почвы в нижние слои вымываются быстрорастворимые элементы азота и калия.

Калийное голодание растений – одна из причин опадения завязей. Они также опадают при низкой температуре воздуха и почвы, в первую очередь у партенокарпических гибридов, у которых при температуре ниже +14...+15°C усвоение

питательных веществ уменьшается. Особенно опасна низкая температура ночью. Если она ниже +15°C, рост завязей резко сдерживается. Опадание их может происходить и при недостатке света, если посадка загущена. При этом пчелам трудно добраться до цветков. Обрежьте лишние побеги или прищипните их. Регулярно, через каждые 10–12 дней, подкармливайте растения. В холодные ночи укрывайте их пораньше. Некоторые огородники наливают в пластиковые емкости воду и расставляют их по краям гряд. Днем они нагреваются, а ночью отдают тепло. □



Облепиха —

источник долголетия

Облепиха — королева среди целебных растений. Вырастить ее несложно, а возможной пользы у нее масса

Автор Иван Павлушкин, садовод-опытник, г. Балашиха, Московская обл.

Облепиха — удивительное растение. Считается, что воины Александра Македонского отварами ее плодов и листьев возвращали в строй выбившихся из последних сил воинов. Сегодня облепихой лечат множество заболеваний: нарушение жирового, углеводного и белкового обмена, ишемическую болезнь, гипертонию, бо-

лезни крови, желудочно-кишечные расстройства, воспаления суставов, расстройства печени. Кроме того, ее используют для борьбы с преждевременной старостью и для сохранения иммунитета. Да разве все перечислить!

И все это возможно благодаря исключительному биохимическому составу ягод растения. Они явля-

ются чемпионами по содержанию витамина Е, уступая в этом лишь морозке. Витамин этот не позволяет дряхлеть мышцам, в том числе и сердечной. Имеются в ягодах и листьях и другие витамины и биологически активные вещества, которые делают эластичными кровеносные сосуды. Причем, эти вещества так



приготовьте обязательно

СВЕЖИЙ СОК ИЗ ОБЛЕПИХИ
Отжать раздавленные ягоды, процедить через марлю, разлить в стерилизованные бутылки, сверху немного долить облепихового масла. Плотнo укупорить и хранить в подвале или холодильнике. Можно использовать всю зиму.

БЛИНЧИКИ С ЯБЛОЧНО-ОБЛЕПИХОВОЙ НАЧИНКОЙ
Яблоки (10 средних штук) натереть на терке, добавить 0,5 стакана сахара и 2 столовые ложки облепихового сока с мякотью. Перемешать, прогреть до кипения, охладить. Начинить этой смесью блинчики и обжарить.

ОБЛЕПИХОВЫЙ КОКТЕЙЛЬ
1 стакан сока облепихи смешать с 1 чайной ложки меда и 0,5 стакана кефира. Используется для питья, а также для наружного питания кожи.



подобраны самой природой, что усиливают действие друг друга. Сок и масло самой облепихи обладают прекрасной сочетаемостью со всевозможными веществами без потери их полезных свойств. Просто и доступно!

низкая крона

В конце 70-х прошлого века был облепиховый бум. Наши дачники принялись ее сажать, а потом вдруг резко к ней охладели. Ягоды собирать сложно, растения колючие. До сих пор на садовых участках можно встретить огромные полузасохшие растения, которые все еще плодоносят, но достать ягоды уже не представляется возможным.

А все потому, что деревья нужно с самого начала формировать с невысокой кроной. При этом нужно иметь в виду, что растение это требует солнечного, хорошо освещенного участка.

Дерева следует обрезать в течение всего лета и осени: непрерывно удалять засохшие побеги, так как даже они способны затенять плодоносящие ветки. Во время сбора урожая проводится основная обрезка: можно смело резать «початки» с ягодами, направленными вглубь кроны, а также большинство вертикальных веток, придавая дереву раскидистый вид.

Стремитесь к тому, чтобы общая высота дерева не превышала 3 м. При такой низкой кроне, учитывая, что листва у облепихи довольно «прозрачная», приствольный круг можно использовать для выращивания петрушки, укропа, различных сортов салата.

агротехника облепихи

● Хорошим соседом для облепихи является смородина черная.

● Облепиха – растение двудомное, поэтому в саду следует сажать 1–3 женских саженца и 1 мужское. Только в этом случае урожай будет обильным. Наиболее предпочтительное сочетание – на соседних участках растет по 2 разных сорта, и у каждого имеются мужское и женское растения.

● Облепиха любит подвижную воду, но не уважает застойную. Она может хорошо расти около проточной канавы, ей не понравится в низине на плотной глине: все решает насыщенность воды кислородом. При близком уровне грунтовых вод (меньше метра) садоводы с успехом выращивают облепиху на возвышении из вязанок веток. В засушливом поясе эта культура очень отзывчива на ежедневный душ холодной водой по листве, рано утром.

● Неверно выращивать облепиху на чистом песке. Да, в природе она встречается на песке, но разливы рек наносят на песчаную почву ил. Поэтому облепихе и в саду в приствольные круги надо ежедневно подсыпать перегной.

● Наиболее благоприятный показатель кислотности почвы для облепихи – pH 7 (нейтральный). Возможно небольшое отклонение – pH 5,5, то есть слабокислая почва будет вполне пригодна. В более кислой почве прекращается деятельность азотфиксирующих бактерий, живущих в клубеньках на



для красоты

ОБЛЕПИХОВЫЕ МАСКИ: созревшие раздавленные плоды наложить на марлю, держать на лице 15–20 минут, затем смыть теплой водой. В недозрелых плодах больше витамина С, в созревших – масла. И то, и другое по-своему полезно для кожи, делает ее гладкой и чистой. Одну столовую ложку растолченных овсяных хлопьев смешать с раздавленными плодами облепихи или одной столовой ложкой сока. Нанести на лицо, через 20–25 минут смыть теплой водой.



В материале использованы фото из открытых Интернет-источников

корнях облепихи, отчего питание и рост растения ослабевают.

● При выборе сортов отдавайте предпочтение тем, которые выведены относительно недалеко от ваших краев, так как несовпадения биоритмов растения и погодных

условий (особенно в зимние оттепели) могут привести к угнетению и гибели молодых деревьев.

Возможны исключения: так, облепиха прибалтийского происхождения прекрасно себя чувствует в Подмоскowie, тогда как алтайские сорта, несмотря на свою зимостойкость, показали себя в средней полосе довольно слабо. А очень жаль, так как в Сибири активно занимаются селекцией облепихи, и есть достойные, обильные сорта.

● Облепиху можно выращивать кустом: урожай с кустовых растений не уступает урожаю с штамбовых (до 50 кг с растения).

● В кроне облепихи много так называемых «слепых початков», которые оканчиваются не сильными приростами, а небольшой кисточкой листьев. На следующий год они все равно засохнут, поэтому их можно смело вырезать осенью вместе с ягодами.

● Чтобы ослабить рост веток и ускорить плодоношение, их отклоняют растяжками, но не доводя до горизонтального положения, так как излишне опущенные ветки быстро отмирают.

● Ветки облепихи обрезают не на кольцо, а с оставлением пеньков. У облепихи очень высокая пробудимость спящих почек, поэтому пеньки не погибают, а начинают обрастать побегами.

● Ветки облепихи колючие. Плоды снимают большими и указательными пальцами от основания ветви к вершине, чтобы избежать уколов. При сборе с дерева плоды удобно счищать деревянным гребнем на натянутую ткань. □

Виноград: сорта особой закалки

Виноградом можно заниматься не только в южных районах. Сортов, адаптированных к непростым условиям средней полосы и при этом неприхотливых, предостаточно. Выбирайте те, что подходят для вашего региона и наслаждайтесь отменным урожаем!

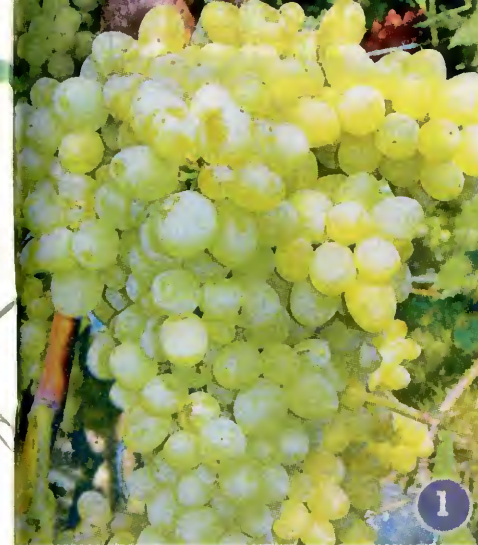
Автор Ольга Игнатова, кандидат биологических наук



Я давно выращиваю виноград в своем подмосковном саду. Вино и настойки не делаю, поэтому мне технические сорта ни к чему, у меня растут только столовые. Они красивые, с тонкой кожицей, ну и, конечно же, вкусные. Расскажу про свою надежную пятерку самых закаленных.

✓ ВОЗЬМИТЕ на заметку

Для сортов я называю минимальную температуру зимой, которую растения выдерживают без последствий. Но тут нужно понимать: если лежит снег, то температура под ним гораздо выше, чем температура воздуха. К примеру, если на улице -30°C , а толщина снега больше 50 см, то не замерзнет даже тот сорт винограда, который выдерживает температуру только до -23°C . Снег – лучшее теплое одеяло для растений.



1



2



3

'Баклановский'

Сорт ранний. Он хорошо разрастается. У него красивые светло-зеленые овальные ягоды, которые на веточке выглядят изящно и аппетитно. В кисточке виноградинки плотно расположены друг к другу.

Люблю этот сорт. Выращивать его несложно: он неприхотлив, устойчив к болезням. Весь уход, который ему требуется – это полив, обрезка и подкормка. Этим нехитрым агротехническим приемом достаточно, чтобы этот виноград успешно процветал в вашем саду. Выращиваю его уже давно, и каждый год 'Баклановский' радует прекрасным урожаем. Не успев собрать урожай вовремя, не переживайте, – виноград долгое время может висеть, не теряя своих вкусовых качеств.

'кишмиш'

Ранний сорт (период созревания составляет 110 дней), вкусный и урожайный. Этот виноград можно назвать высокорослым, потому что за сезон он может нарастать на высоту до 5 м. Спелые грозди у него плотные и выглядят массивно. Если лето жаркое, то вес одной из них может достигать до 1,5 кг. Сами ягодки некрупные, но их так много, что и гроздь получается большая.

Люблю 'Кишмиш' за сладкий вкус, практически без кислинки, а еще – за поразительную устойчивость к «нелетной» погоде. Его не пугают

- 1 – 'Кишмиш'
- 2 – 'Кодрянка'
- 3 – 'Монарх'

ни прохладное лето, ни дожди, ни мороз в -23°C . Практически при любой погоде он у меня плодоносит.

Правда, в отличие от предыдущего сорта, 'Кишмиш' может болеть, поэтому весной нелишне обработать растения.

'монарх'

Еще один мой любимчик. Он и вкусный, и красивый, украшает вход в мою беседку, привлекая внимания родни и гостей во время созревания цилиндрических сочных, сладких, душистых ягод. Сидит этот сорт удобно: отдыхаешь в беседке, раз, схватил ягоду и в рот. Она хрустит, словно свежий огурец. Кожица тонкая, а мякоть приятная на вкус.

Заявлено в каталогах, что 'Монарх' стойко переносит понижение температуры до -25°C . Не обманули, сидит этот сорт у меня уже второй десяток лет, столько всего было: и зимы холодные с минимальным количеством снега, и лето дождливое и холодное, все эти невзгоды мой виноград перенес на отлично.

Есть, правда, одна ложка дегтя в этой бочке меда: 'Монарх' сильно поражается мучнистой росой. Но меня этот недостаток не пугает. Опрыскивание специальными препаратами против этой болезни сводит к минимуму поражение.

'кодрянка'

Сорт пришел к нам из Молдавии, там он считается одним из лучших. Мне он тоже нравится: неприхотлив и приятен на вкус. Выращиваю его без особых хлопот. Посадила 6 лет назад, и со второго года после посадки он начал плодоносить

ежегодно и щедро. Грозди у него плотные, за счет этого они хорошо держатся на лозе, и не нужно особо торопиться со сбором урожая, опасаясь, что все упадет на землю.

Кодрянка нормально переносит понижение температуры до -23°C . Если растения под снегом, то температура может быть и ниже, а вот если обещают холод, а снега совсем мало, стоит укрыть виноградник.

'сенсация'

А этот сорт относительно молодой в моей пятерке самых-самых. Выведен всего 5 лет назад. Но мне удалось «ухватить» саженец практически сразу, как только он появился в продаже. И ни разу не пожалела об этой покупке.

В южных регионах этот сорт может достигать в высоту до 40 м. У меня в саду он ни разу за все время, что я его выращиваю, не вырастал длиннее 5 м. Плоды у 'Сенсации' большие, цилиндрической формы.

Чем мне сорт нравится: ему все нипочем, даже если лето холодное и дождливое, то урожаю все равно быть. Он даже не болеет ничем, здоровенький. А какой он вкусный: под тоненькой кожурой скрывается нежная сладость. Единственный минус – ягоды любят осы.

Вот такая пятерка моих любимых сортов. Все они вкусные, здоровые, и ежегодно с них я собираю урожай. У меня участок большой, поэтому есть возможность посадить сразу несколько сортов. Можно, конечно, остановиться на чем-то одном. Хотя я бы не смогла выбрать самого-самого среди этих пятерых. □



Читайте в свежем номере «ДАЧНОГО СПЕЦА»

12+ Реклама

ЖУРНАЛ В ПРОДАЖЕ С 11 ИЮНЯ!

ЗЕМЛЯНИКА КРУПНЕЕ И СЛАЩЕ

Только тогда ягоды будут крупными и сладкими, а кусты – здоровыми, если во время плодоношения землянике давать хорошее питание. Чем именно подкормить ягодник в июле и почему нельзя забрасывать плантацию после сбора урожая, об этом и поговорим



СОХРАНИ ЛЮБИМЫЙ КУСТ

Как безболезненно пересадить взрослый куст смородины или крыжовника? По весне эти культуры просыпаются еще до того, как оттаит почва, и пересадить их, не нарушив естественные процессы, невозможно. Поэтому переезд надо запланировать на осень

ИЗЮМНОЕ ДЕРЕВО

Белые грозди цветущей ирги многие принимают за цветы черемухи. Аромат тоже легко вводит в заблуждение, напоминая знакомый всем черемуховый запах. Но когда приходит время ягод, их не спутаешь ни с чем!



**Журнал «ДАЧНЫЙ СПЕЦ». Выходит 1 раз в месяц.
Подписной индекс в каталоге «Почта России» П2960**

Смородина:

ликвидация клещей и тли

Сколько в саду растений, столько и напастей – то паутинный клещ объявится, то болезнь одолеет. Вдвойне обидно, если им по нраву придутся любимые ягодные кустарники. Чтобы избежать неприятных последствий, врага нужно знать в лицо и своевременно от него отбиваться

Автор Ирина Белозерова, кандидат сельскохозяйственных наук

1 СМОРОДИННЫЙ ПОЧКОВЫЙ КЛЕЩ

В основном, он повреждает почки смородины черной, самки зимуют внутри них. Пострадавшие почки

видны уже осенью – они имеют округлую и несколько увеличенную форму. Рано весной, когда они набухают, самки в них в течение месяца откладывают яйца, затем погибают. Через 1–2 недели из яиц отрождаются личинки (они питаются внутри почек), из которых спустя 2–3 недели появляется новое поколение.

В период цветения смородины в одной почке накапливается до 8000 клещей разного возраста. Она сильно увеличивается в размерах, достигая в диаметре 1 см. Зараженная почка не распускается, но слегка раздвигающиеся чешуйки дают клещам возможность выползти наружу. После того как насекомые покинут «роддом», почка засыхает.

В течение месяца с начала цветения клещи расползаются по побегам, с помощью ветра, дождя и птиц попадают на ближайшие кусты и заселяют пазушные почки молодых листьев. За лето клещи могут дать 2–4 поколения.

Массовое заражение смородинным почковым клещом приводит к значительному недобору урожая.



Кроме того, этот вредитель является переносчиком махровости (неизлечимого микоплазменного заболевания), при которой на смородине образуются бесплодные цветки.

● **Меры борьбы.** До начала распускания почек кусты 2–3 раза осматривают, удаляя и уничтожая зараженные почки или побеги. Лучший срок борьбы с почковым клещом – период его миграции, от начала распускания почек до цветения. В это время применяют инсектициды, используют настой табака, махорки, одуванчика, чеснока.

2 ЛИСТОВАЯ КРАСНОГАЛЛОВАЯ ТЛЯ

Повреждает в основном смородину красную и смородину белую. Зимует тля на ветках в стадии яйца. В период распускания первых листьев из яиц отрождаются личинки, которые поселяются на нижней стороне листа и там питаются.

Через 7–10 дней они превращаются в самок, которые сами откладывают яйца. На нижней стороне молодых листьев образуются колонии тлей, которые высасывают из растений сок. Листовая пластинка в местах питания тлей разрастается, образуются хорошо заметные вздутия (галлы). Поверхность листа приобретает темно-красную окраску. Листья засыхают и опадают, прирост побегов и урожайность снижаются.

Во второй половине лета, когда листья грубеют, самки переходят на сорные растения, на которых они питаются и размножаются.



4

Во второй половине сентября вредители вновь возвращаются на смородину, откладывают зимующие яйца, после чего погибают.

● **Меры борьбы.** Для уничтожения личинок кусты в период бутонизации опрыскивают настоями табака, чеснока, тысячелистника, хорошо смачивая нижнюю часть листьев. Обработку проводят каждые 7–10 дней.

При невысокой численности вредителя листья с колониями тли срезают и уничтожают. Сорняки в посадках смородины своевременно удаляют.

3 **крыжовниковая огневка**

Повреждает ягоды смородины везде, где растет эта культура. За сезон огневка дает одно поколение. Зимуют куколки в паутинистом коконе в почве под кустами смородины, на глубине 3–6 см в радиусе 30–35 см от основания куста.

Весной, перед цветением, куколки превращаются в бабочек, которые откладывают яйца в начале цветения в бутоны, затем в цветки, а позже на молодые завязи и листья. Через несколько дней отродившиеся из яиц гусеницы внедряются в завязи и в течение месяца питаются там, выедая семена и мякоть.

Поврежденные ягоды опутаны паутиной, раньше времени окрашиваются, загнивают, засыхают и остаются висеть на ветке до конца сбора урожая. Откормившаяся гусеница спускается по паутинке к основанию куста, внедряется в почву, окукливается и остается в виде куколки до весны следующего года.



5



6

● **Меры борьбы.** Чтобы избежать всех этих неприятностей, необходима высокая агротехника культуры. Осенью почву под кустами перекапывают и мульчируют. Оплетенные паутиной ягоды собирают вместе с гусеницами и уничтожают.

4 **черносмородинный ягодный пилильщик**

Главным образом, повреждает черную смородину. За сезон этот вредитель дает одно поколение. Зимуют ложногусеницы в коконах в почве под кустами. В период массового цветения вылетают взрослые особи. Самки откладывают яйца в основания наиболее крупных завязей.

Отродившиеся ложногусеницы в течение 25–30 дней питаются внутри завязей семенами, заполняя ягоды экскрементами. Перед началом сбора урожая они прогрызают у основания плода круглое отверстие и уходят в почву. Поврежденные ягоды раньше срока окрашиваются в черный цвет и опадают.

● **Меры борьбы.** Такие же, что и с крыжовниковой огневкой. Осенью почву под кустами необходимо перекопать и мульчировать. Поврежденные ягоды собирают вместе с гусеницами и уничтожают.

5 **стекляница смородинная**

Повреждает смородину. Зимуют гусеницы внутри побегов две зимы. В период роста завязей (через две недели после окончания цветения) вылетают бабочки и откладывают

яйца в трещины коры побегов, у основания почек. Через 10–15 дней отродившиеся гусеницы прогрызают кору и проникают внутрь ветвей, проделывая гладкие, направленные вниз ходы с черными стенками длиной 30–40 см. Там гусеницы зимуют.

На следующем году они продолжают питаться сердцевинной побегом, продвигаясь еще ниже к его основанию. Весной после второй зимы гусеницы прогрызают отверстие наружу и около него превращаются в куколки, затем в бабочек. Поврежденные ветви отстают в росте, ягоды образуются мелкие.

● **Меры борьбы.** Рано весной старые, тонкие и поврежденные побеги обязательно вырезают. В конце цветения отстающие в развитии ветви удаляют, вырезая до здоровой части побега или до его основания. Затем их сразу сжигают. Опрыскивания, которые проводят после цветения против огневки и пилильщиков, частично уничтожают и вылетающих бабочек стеклянницы.

6 **листовертки**

Розанная, буроватая, всеядная, полосатая, разноцветная, сетчатая, плоская листовертки часто повреждают смородину. Наибольший ущерб наносит этой культуре розанная листовертка. Гусеницы питаются листьями, бутонами, цветоножками, цветками, плодами.

● **Меры борьбы.** В период бутонизации кусты опрыскивают настоем горчицы. Инсектициды применяют до цветения смородины и после него. □



4 урожая с одного куста

Долгое время я формировал огурцы в один стебель. Но лет 5 назад попал в гости к своему знакомому-агроному и был удивлен, когда увидел, что он формирует плети в 3–4 стебля. Урожая он, соответственно, собирал гораздо больше, чем я. Поспрашивал у него, как он так хитро их формирует, и теперь сам только так огурцы и выращиванию

Автор Олег Стрекалов, кандидат сельскохозяйственных наук

Формирование огурца – важнейший агротехнический прием. Оно задает нужное направление плетям, а самому растению помогает силы тратить не на лишние листья и плети, а на получение урожая. Выбор способа формирования огурца зависит от того, к какой группе он относится: традиционные, отдающие урожай равномерно со всего растения, или современные, имеющие малоплетистые растения и формирующие урожай на главном стебле. В несколько стеблей я формирую только традиционные сорта.

СЧИТАЕМ ЛИСТЬЯ

Когда у растения появятся 5 настоящих листьев надо подвязать его к опоре и сверху прищипнуть. А когда у огурца сформируются 2 побега, их нужно привязать веревками к опоре, направив в разные стороны.

Когда основной побег дорастет до верха опоры, нужно удалить боковые плети до 4 листа включительно, осмотреть с 5 по 9 лист, в пазухе должно быть по 1 завязи.

Растение кустится равномерно. Если есть разница, надо пасынковать, уравнивая побеги.

Далее следует ослепить (прищипнуть основной стебель и избавиться от побегов, несущих на себе мужские цветки) листья в нижней части стебля до высоты 30–40 см. Из пазух листьев надо удалить пасынки, оставляя пеньки в 0,5 см.

Ослепление заставляет центральный стебель расти. Я удаляю только завязи, побеги и листья не трогаю – в последних хранятся запасы питательных веществ.

 **МАЛО СВЕТА,
ОДНА ЛОЗА**

Можно оставить только центральную лозу, убрав боковые все побеги. В этом случае ориентиром служит освещенность теплицы – если она недостаточная, лучше выбрать этот вариант, а при обилии солнца спокойно увеличивать крону.

Теперь надо следить за цветением, как только растение начнет цвести и вытягиваться вверх, надо удалить нижние листья. Завязи не нужно обрывать, начиная с 5-го листа.

В итоге огуречная плеть должна быть похожа на перевернутую елку: чем выше тянется плеть, тем дальше от нее прищипываются боковые побеги, становясь все длиннее. На 5-ом и 6-ом междоузлии следует оставить пасынки, прищипывая их над первым листом.

Следующий ярус с пасынком надо прищипнуть над вторым листком и так далее, пока плеть не поднимется до крыши теплицы. Можно отодвигать точку роста не через один, а через два «шага». Все зависит от сорта и гибрида, у них может быть разное расстояние между листьями. Достигнув верха опоры, центральный стебель нужно переборщить через нее, подвязать и прищипнуть.

Два верхних побега оставляют расти свободно, пока они не достигнут половины высоты теплицы. После чего их тоже останавливают прищипыванием.

При такой формировке я собираю урожай в 4 раза больше, чем обычно.

правила формирования

● Старайтесь не опаздывать со сроками, формируйте растения своевременно.

● Не стоит загущать нижнюю часть стебля, к корням должен свободно проникать воздух. И еще не допускайте сорняков, которые мо-

не прикопать, прищипнуть

Иногда плети опускают до земли и прикапывают. Но такое решение чревато заражением всего огурца. Своевременное прищипывание – намного эффективнее и безопаснее.

гут составить конкуренцию огурцу за питание и свет.

● Стебли огурцов надо направлять вертикально вверх.

● К формировке лучше приступить с утра. В этом случае растение в течение светлого дня успеет «заживить» ранки и подсушить их.

● Регулярно удаляйте пустоцветы, а также больные, желтые и засохшие листья. Все эти «сомнительные» части растения – источники распространения инфекции.

● Обрезать плети нужно чистым и острым инструментом. Если просто отрывать плети или же «мусолировать» их плохим секатором – это может привести к повреждению или даже гибели растения.

● При прищипывании обрезать нужно только самый кончик стебля, иначе можно сильно навредить растениям.

● Старайтесь не сильно перекручивать и перекручивать плети, огурец плохо на это реагирует.

● В теплице с огурцами лучше не устраивать сквозняки. Они неблагоприятно сказываются на растениях.

● Не поливайте растения по листьям. Температура воды должна быть не ниже +22...+24°C. □

Почему я читаю газету «ДАЧА»?



До того, как увидел газету «ДАЧА», я читал другие издания. Но разуверился в них – пишут небывлицы. Возьмешь в руки газету «ДАЧА» и видишь – тут обмениваются мнениями адекватные люди, дают реальные советы. Сам воспользовался сразу несколькими. Если пропускаю номер, открываю сайт и прочитываю ту информацию, которая мне интересна. У меня была проблема: не росли огурцы, не мог понять, почему. И я понял, в чем дело, прочитав именно «ДАЧУ». Газета интересная. Интернету в садовых делах нельзя полностью доверять, а здесь конкретные авторы дают нужные рекомендации. Юридические советы ценны тем, что в них даются ссылки на законы. В отстаивании своих интересов можно сослаться не на соседа Ивана Ивановича, а на букву закона.

Михаил ШАПОВАЛОВ,
г. Орехово-Зуево

«ДАЧА» мне нравится тем, что в ней все написано по делу – нет пространных статей ни о чем, рассуждений несведущих людей. Публикации и понятны, и созвучны мне. Газета откликается на наши вопросы, а их у садовода много. Я несколько раз воспользовался консультациями экспертов газеты, которые мне очень помогли, например, я поняла, в чем была моя ошибка с помидорами. Благодаря «ДАЧНЫМ» статьям, сделала теплые грядки. В том году было наше стствие улиток, номер с советами по борьбе с вредителями давала читать подругам – воспользовались. На этот год подписалась на «ДАЧУ» сама и подписала своих подруг. Интернет мне не заменяет газету. Приятно открыть ящик и взять ее в руки, полистать, потом почитать и еще перечитать под настроение.

Людия Николаевна Теплых,
г. Выборг



Газета «ДАЧА pressa.ru»

Выходит 2 раза в месяц. Подписной индекс в каталоге «Почта России» П2940

12+

Реклама

Растим томат на боку

Существует множество способов выращивания томатов. У каждого садовода есть свои маленькие секреты и проверенные годами способы.

Я – как томатовод со стажем, хочу поделиться своими любимыми. Может быть, кому-то они тоже придутся по душе, как и мне

Автор Ольга Мамонова, садовод, г. Пушкино, Московская обл.



ЛЕНИВЫЙ

Этот способ подойдет для тех дачников, кто, с одной стороны, хочет выращивать томаты, но, с другой, – нет никакого желания торчать кверху «самым выдающимся местом» из грядки.

Способ хоть и ленивый, но постараться один раз за сезон придется – во время подготовки грядки. Чтобы воплотить его в жизнь, выкапываю траншею глубиной 30 см и шириной – полметра. Такая большая нужна для того, чтобы у томатов была возможность развивать корневую систему во все стороны.

Выкопанный грунт делю пополам: половину раскидываю по другим грядкам, а вторую половину – смешиваю с удобрениями и компостом (на каждый метр вношу по 3 кг компоста и по 3–4 грамма минерального удобрения для то-

матов). Рассаду сажаю без изысков, как обычно. Глубоко перекопанная и удобренная почва хорошо питает растения весь сезон.

Грядку с томатами обязательно мульчирую скошенной травой. Она помогает удерживать влагу. Кроме того, под мульчей селятся черви, которые рыхлят почву. Получается, что рыхлить грядки и вносить удобрения не нужно. А поливать можно значительно реже, благодаря мульче.

Лучше всего таким способом у меня удаются сорта 'Дамские пальчики' и 'Виноградный'.

ПО-МАСЛОВУ НА БОЧОК

Метод этот основан на удивительной способности томатов образовывать корневую систему на стебле. Думаю, вы замечали, что у поверхности почвы на стеблях томатов образуются такие белые пупырышки. Если они достигнут земли, то очень

быстро из этих пупырышков образуются корни.

Грядки «по-Маслову» готовятся, как обычно, с осени – перекапываются, вносятся все необходимые удобрения, и весной рыхлятся. Все «фокусы» начинаются при посадке, когда томаты мы не устанавливаем в лунку вертикально, а укладываем на бочок. На поверхности остается только верхушка с 3–4 листьями.

Расположенная таким образом рассада лучше приживается, растет активно. Боковые отростки не пасынкую, жду, когда станут настолько длинными, что можно их прикопать справа или слева, где место есть. Эти прикопанные побеги быстро «обрастают» корнями и становятся полноценным растением, которое дает не меньший урожай, чем основное.

Лучше всего таким способом мне удаются: 'Микадо розовый' и 'Бычье сердце'.



В материале использованы фото из открытых интернет-источников

В ведре

Томаты можно выращивать в любом ведре (но мне больше всего нравится выращивать в металлическом). Такой способ посадки способствует ускорению созревания урожая, так как ведро очень быстро нагревается и растения в таких условиях развиваются активнее. Кроме того, такая «грядка» мобильна и позволяет сэкономить место. Да и убирать урожай очень удобно. Лучше всего в ведре удаются низкорослые, малооблиственные сорта, например, 'Черри' или 'Миссури'. Ведро я заполняю смесью чернозема, обычной садовой земли с грядки и перегноя в равных частях.

Есть, правда, у этого метода недостатки: так как объем земли в ве-

дре ограниченный, придется чаще их поливать. А вот удалять сорняки нужно минимально – это большой плюс.

КИТАЙСКИЙ

А этот способ придется по душе тем, кто выходит в сад, сверяясь с фазами Луны. Тут есть два момента. Первый – правильно подготовить семена к посеву. Замочить их на сутки в теплой воде, потом выдержать во влажной золе 3 часа, а потом еще в растворе любого стимулятора (это может быть «Эпин-Экстра», «Циркон» или НВ-101, разведенных по инструкции), также на 3 часа. А затем надо просушить семена, положить их в бумажные пакеты и на сутки отправить на нижнюю полку холодильника. И второй момент – все работы с посевным материалом надо проводить в фазе убывающей Луны, находящейся в созвездии Скорпиона.

При посеве семена достаю по одному, оставшиеся – убираю в холодильник, чтобы не нагревались. Раскладываю по почве и накрываю пленкой. После того как у всходов сформируются два настоящих листа, пикирую рассаду, предварительно прищипнув верхушку. А далее уже все как обычно, высаживаю на грядки и ухаживаю без всяких заморочек.

Не все верят лунному календарю, но я пробовала несколько раз придерживаться этого способа. И правда, рассада получается крепкая и выносливая, и высаживать ее можно на месяц раньше, чем ту, которую выращивали из семян по классике. □



Петрушка на глине, картошка на песке

В моей дачной практике было всего два участка. И оба с неудачной почвой, один – с глинистой, тяжелой, а второй – с песчаной. Так получилось. Ни один нормальный овощ там не удавался, но нашелся выход

Автор Елена Федорова, агроном

Так повелось, что на первом месте в моем огороде не росли петрушка и картошка. Всегда мечтала собирать урожай этих культур со своей грядки. Но почва на обоих участках была для них категорически непригодна.

Да, петрушка – одна из самых неприхотливых зеленных культур, сложного ухода ей не нужно. Но к почве у нее особые требования, на любой расти не будет. Ей подавай рыхлую, воздухопроницаемую. А о какой воздухопроницаемости может идти речь на глине?

Такая же история с картошкой: ни на глине, ни на песке хорошего урожая мне собрать не удавалось. Хотя есть сорта – 'Волжанин', 'Рамона', 'Родрига', 'Латона', 'Ред Скарлет', 'Тайфун'. Пробовала их, все равно ничего путного не получалось: посадил ведро, собрал, в лучшем случае, полтора. Что за урожай? Смех один! □

✓ **на ветках и компосте**

Но что делать, если с почвой не повезло, а выращивать овощи и зеленые хочется. Выход – сажать растения на приподнятых грядках, заполнив дно до середины ветками, досками, чтобы был объем и не нужно было насыпать огромное количество субстрата. А сверху – компост. Не только петрушку и картошку можно сажать на такой грядке, а любые овощи. А кабачки или тыква будут расти даже на грубом, до конца не перепревшем компосте.



Личный опыт

Земляничный ТОМАТ

Я, как «креативный» огородник, в каждом сезоне стараюсь посадить что-то новенькое. Пару лет назад попробовала посадить физалис. И он всей семье так понравился, что теперь, похоже, поселится на наших грядках надолго

Особая ценность физалиса в том, что он содержит пектин, а это вещество, как известно, улучшает обмен веществ и снижает холестерин.

Агротехника физалиса проще, чем у томатов. Физалис холодо-

стойк, засухоустойчив и не особо требователен к свету. В первый год я выращивала его через рассаду. А потом заметила, что следующей весной там, где были посадки физалиса, ростки сами появились (некоторые плоды остались на кустах,



Пишите нам: 127018, г. Москва, ул. Полковая, д. 3, стр. 2, Издательская группа «Кардос», журнал «Урожайная дача» e-mail: ud@kardos.ru Получите до 1000 рублей за статью с фото!

а потом успешно перезимовали на земле под снегом).

сею сразу в грунт

Теперь я выращиваю это растение прямым посевом в открытый грунт примерно в конце апреля – начале мая. Грядку готовлю заранее, за неделю до посадки. На 1 м² грядки добавляю ведро перегноя, 2 ст. ложки суперфосфата, 1 ст. ложку сульфата калия. Все это перекапываю вместе с землей. Затем грядку слегка увлажняю питательным раствором («Энергеном», «Гуми-Оми» или «Эпин-Экстра»), сею семена. Остается прикрыть грядку укрывным материалом и ждать всходов.



здоровее томата

Физалис, по сравнению со своим родственником томатом, очень устойчив к болезням. Болеют в основном только неухоженные и слабые растения – чаще всего их поражает мозаика (листья меняют окраску).

Потом, когда у растений появятся по 2–3 настоящих листочка, некоторые из них можно отсадить, чтобы не загущать посадки. Расстояние между растениями стараюсь выдерживать в 30 см. Те кустики, что выросли самосевом, тоже отсаживаю на плодородную грядку.

В дальнейшем физалису необходим регулярный полив, подкормки, удаление сорняков и рых-



вырастает за 3 месяца

Земляничный физалис – однолетнее растение, более скороспелое, чем перуанский. Вегетация – до 100 дней.

ление. Подкармливаю его 2–3 раза за сезон, использую комплексное удобрение для томатов (это корневая подкормка). И 2 раза за сезон делаю внекорневую подкормку (опрыскивание), используя препараты «Бутон», «Цветень» или «Завязь» (всегда развожу их, согласно инструкции).

ОВОЩНОЙ ИЛИ ЯГОДНЫЙ?

Разновидностей физалиса огромное множество, но не все они пригодны для употребления в пищу. Чаще всего садоводы выращивают овощной, земляничный и декоративный.

● **Декоративный** – для красоты и использования в зимних букетах. Растение многолетнее. Плоды его крайне ядовиты (содержит опасное вещество – соланин). Совершенно не требует ухода, растет сам по себе.

● **Овощной** народ называет земляной вишней, мексиканским томатом, еврейским яблоком. Этот вид (как и земляничный) более устойчив к заморозкам и фитофторе. Овощной физалис имеет как высокорослые (до 100 см), так и низкорослые (примерно 30–40 см) сорта. В сыром виде его плоды употреблять не принято – ягоды имеют



1



2



3

- 1 – Физалис декоративный
- 2 – Ф. овощной
- 3 – Ф. земляничный (ягодный)

✓ и закуска, и десерт

Физалис относится к семейству пасленовые, как и томаты. Овощной физалис очень хорош в консервировании, на вкус напоминает моченые томаты. А земляничный невероятно вкусен в джемах. Также я его использую для украшения десертов, помимо огородничества увлекаюсь кулинарией.

не очень приятный вкус. Как правило, их используют в консервировании (по вкусу их сложно отличить от маринованных помидоров), для приготовления оригинальных соусов или гарниров.

● **Земляничный (ягодный)** еще называют карликовым крыжовником или земляничным помидором. Он самоопыляемый и, в отличие от овощного вида, дает немного меньше плодов, но значительно превосходит его во вкусе – некоторые сорта напоминают виноград, ананас и даже землянику. Из таких ягод получаются отличные джемы, компоты, морсы и начинки для выпечки. Плоды можно засушить – и они будут напоминать вам изюм.

Лично я большее предпочтение отдаю физалису земляничному. Особенно понравились сорта 'Ананасный' и 'Изюмчик'. Само растение невысокое, но раскидистое. Очень хорошо плодоносит, плоды маленькие и очень сладкие. Даже котик Рич – наш домашний любимец – с удовольствием ими лакомится. □

Елена Кирышина, г. Дмитров

СЕКРЕТЫ ЗДОРОВЬЯ



НИЗКОЕ ДАВЛЕНИЕ?
ДЕЛАЕМ ЗАРЯДКУ!

ОТРЫЖКА
ПОЧЕМУ ВОЗНИКАЕТ И ЧТО ДЕЛАТЬ

СОТЯСЕНИЕ МОЗГА
КАК ПОМОЧЬ ПОСТРАДАВШЕМУ

НИКОТИН
КАК ОН ВЛИЯЕТ НА ЗДОРОВЬЕ

ЛИСТОВОЙ САЛАТ
ПОЛЕЗНАЯ ЗЕЛЕНЬ НА ТАРЕЛКЕ



КАЛЕНДАРЬ МАГНИТНЫХ БУРЬ



РАССЕЯННЫЙ СКЛЕРОЗ

АКТУАЛЬНЫЕ СОВЕТЫ НЕВРОЛОГА



16+ Реклама

В ПРОДАЖЕ С 11 ИЮНЯ! В НОМЕРЕ ВЫ НАЙДЕТЕ:

- ✓ советы невролога о том, как держать в узде рассеянный склероз и жить полноценной жизнью;
- ✓ упражнения для гипотоников, помогающих нормализовать давление;
- ✓ информацию о том, как справиться с неприятной отрыжкой и описание симптомов, при которых не стоит откладывать визит к врачу;
- ✓ алгоритм действий при сотрясении мозга.
- ✓ А также для вас максимально полная информация о пользе листового салата, вреде курения, рецепты блюд и принципы питания при гепатите. Проверенные читателями рецепты народной медицины и веселая, занимательная зарядка для мозга.

ПОДПИСНОЙ ИНДЕКС В КАТАЛОГЕ «ПОЧТА РОССИИ» П2961

Оформить подписку до почтового ящика можно во всех почтовых отделениях и на сайте Почты России <https://podpiska.pochta.ru>



Тысяча червей!

Или мои
неутомимые
труженики

Личный
опыт



У меня на даче ничего не пропадает даром, я сумела поставить себе «на службу» даже дождевых червей. С помощью этих тихих и незаметных тружеников получаю ценнейшее удобрение – биогумус. Думаю, многие знают о технологии вермикомпостирования. Но мало кто ее использует

начнем с теории

Вермикомпостирование – процесс переработки органических отходов дождевыми, или компостными, червями. В результате этого процесса образуется ценнейшее удобрение – биогумус (его также называют вермикомпостом, червекомпостом или копролитом), превосходящее большинство минеральных и органических удобрений.

Биогумус богат всеми необходимыми для качественного развития растений химическими элементами, такими как азот, фосфор, калий, кальций и магний в доступной для них форме. Помимо этого он насыщен микро-организмами, которые укрепляют иммунитет растений, делают их менее восприимчивыми ко многим распространенным болезням и вредителям.

Вермикомпост содержит гормоны роста и развития растений (фитогормоны), антибактериальные вещества,

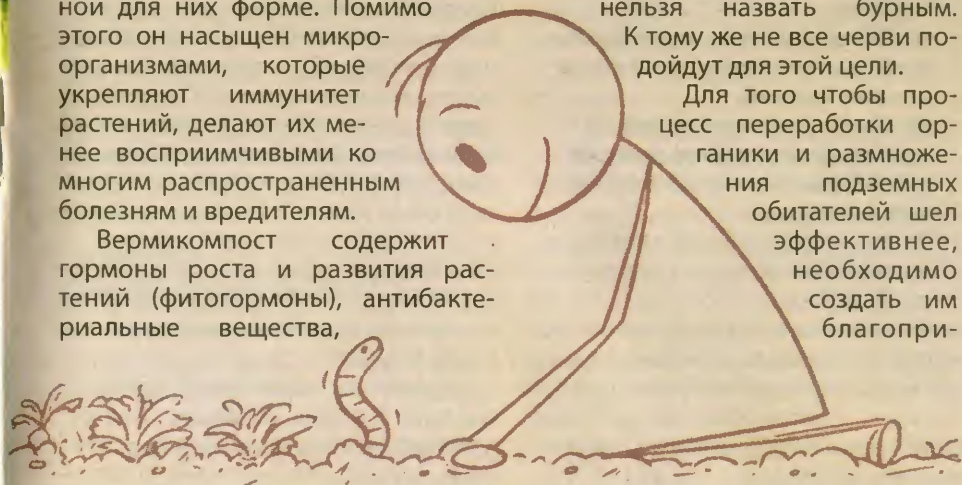
а также феромоны, отпугивающие насекомых-вредителей.

а теперь простыми словами

Процесс отработан природой на протяжении миллионов лет. Черви заглатывают все, что их окружает, и перерабатывают в биогумус. Этим делом представители отряда малоцетинковых занимаются всю свою жизнь, как в дикой природе, так и в почве на наших грядках. Только в огородах мы червей постоянно тревожим, перекапывая и рыхля землю. Да и кормовая база там не слишком богата, поэтому их размножение в огородной земле нельзя назвать бурным.

К тому же не все черви подойдут для этой цели.

Для того чтобы процесс переработки органики и размножения подземных обитателей шел эффективнее, необходимо создать им благоприятные



ятную среду. Лучше всего подходят компостные кучи, сложенные определенным образом. Еще активнее процесс пойдет в специальном вермикомпостере, который можно купить. Но себе я сделала своими руками.

Вермикомпостер своими руками

Для изготовления небольших объемов биогумуса для дачного участка изготовить вермикомпостер не сложно. Конструкция моего проста и состоит из двух деревянных ящиков, которые я водрузила друг на друга. Дно ящиков затянула крупноячеистой сеткой. Верхний ящик накрыла крышкой, под нижний поместила поддон, в который должна отводиться лишняя жидкость.

Важно! Производить закладку компостера нужно в определенной последовательности.

- Сначала на дне нижнего ящика разложила сухую солому.
- Затем вместе с кормовым субстратом поместила популяцию червей.
- Сверху уложила тонкий слой перепревшего навоза и измельченные органические отходы.
- Все слои последовательно увлажнила и слегка утрамбовала руками.

Через некоторое время почти все черви переползли в верхний ящик, а в нижнем остался полностью готовый к использованию субстрат (вермикомпост), который можно вносить на грядки.



базовый (кормовой) субстрат

Субстрат – это наполнитель, в котором живут черви: опилки, листва, рваная бумага, картон. Он удерживает влагу и обеспечивает воздухообмен. Еще это источник углеводов для червей: со временем они его съедают.

Покупать субстрат специально необязательно. Подойдет любая природная или переработанная целлюлоза: листва, бумажные салфетки и полотноца, неокрашенный картон, опилки, бумага. Нельзя класть в качестве субстрата грунт и песок: они слишком плотные, и их нельзя съесть.

какие черви лучше?

Конечно, можно просто накопать червей у себя в огороде, но лучшие результаты дадут только черви, специально выведенные для переработки органики. Они крупнее обычных дождевых и перерабатывают субстрат с повышенной скоростью. Самой высокой эффективностью отличаются красные калифорнийские черви. Они прекрасно адаптируются к российскому климату, имеют замечательный аппетит и отличаются повышенной репродуктивностью: небольшая колония червей за год увеличивается в объеме в 500 раз.

Кроме экзотических представителей в наших условиях хорошо работают и выведенные в Московской области черви. Они быстро



Пишите нам: 127018, г. Москва, ул. Полковая, д. 3, стр. 2, Издательская группа «Кардос», журнал «Урожайная дача» e-mail: ud@kardos.ru Получите до 1000 рублей за статью с фото!

размножаются, не привередливы к корму, могут работать при более низких температурах, чем «калифорнийцы». И стоят они дешевле. Для первого заселения хватит банки червей объемом 1,5–2 л.

Приобрести их можно также в рыболовных магазинах (черви-дробены для рыбалки).

рассчитать количество

Самое «сложное» – рассчитать количество червей для имеющегося вермикомпостера.

Способ первый: считается, что за сутки один червь съедает отходов в два раза меньше своего веса. То есть 500 г червей за день смогут переработать около 250 гр органики.

Способ второй (обратный): собрать органику, которая накопилась за день, в отдельную емкость, взвесить и умножить на два. Полученное произведение – вес червей, который нужно купить.

Способ третий (более простой): купить 50–100 г червей и методом проб вырастить колонию нужного размера. Популяция червей удваивается каждые несколько месяцев, поэтому может пройти полгода, пока не станет понятно, сколько нужно особей.

черви-вегетарианцы

Мои черви – вегетарианцы. Лучше всего едят фрукты и овощи – обожают картофельные очистки, грушевые огрызки и чайную заварку. Животную пищу (мясо, молоко, рыбу, кости) я им не даю во избе-

жание неприятного запаха. Редко, когда не лень заморачиваться, угощаю червей яичной скорлупой – ее тщательно мою (иначе будет пахнуть) и смалываю в муку. Цитрусовые, лук, чеснок, острое, жирное, хлеб – стараюсь не давать. Черви, конечно, способны их съесть, но без особого восторга.

заморозил — и в компост

Чтобы органика быстрее превращалась в биогумус, перед помещением в компостер я ее замораживаю, варю или мелко нарезаю. Впрочем, делать это вовсе не обязательно. Но заморозка и варка помогают червям быстрее и легче перерабатывать отходы. Чем мельче нарезаны отходы – тем быстрее черви смогут их съесть.

5 пунктов ухода

1 Следить за количеством еды. Главное правило – лучше недокормить червей, чем перекормить. Новый корм нужно класть, когда они съедят намного больше половины предыдущей порции.

2 Подкладывать субстрат. Наполнитель должен всегда лежать на поверхности компостера, без него среда обитания червей ухудшится. Специально увлажнять его не нужно, так как в органике много жидкости.

3 Поддерживать комфортную температуру. Черви хорошо себя чувствуют при температуре – +15...+25°C.

4 Сливать вермичай – жидкость, которая остается

от органики в процессе переработки, она стекает в нижний лоток. Его нужно сливать примерно раз в месяц. Это хорошее удобрение для цветов, поэтому им можно подкормить комнатные растения.

5 Чистить лотки. Черви выделяют биогумус. Это, по сути, червиный навоз. Его нужно периодически убирать из контейнеров, чтобы освободить место.

мифы и реальность

● **Червяки ничем не пахнут.** Биогумус пахнет землей. Неприятный запах может появиться, только если вы положили в ящик слишком много органики (и не прикопали ее). Если она начнет гнить раньше, чем черви с ней разберутся, возможен неприятный запах. Так что не перекармливайте «животных»!



урожай червей

Неплохой урожай червей можно собрать самостоятельно, покопавшись в верхних слоях перепревших навозных куч. Они менее продуктивны, чем специально выведенные породы, но небольшие объемы органики переработают.

● **Черви не расползутся!** Они – не мотыльки, на свет не летят и вообще очень любят темноту. Они даже на поверхности земли показываются не любят, не говоря уже о том, чтобы штурмовать стенки контейнера. Но они могут попытаться сбежать, если внутри им стало очень плохо – обычно проблема заключается в избытке влаги. Дренажные и вентиляционные отверстия в стенках компостера помогут предотвратить эту проблему.

● **Перенаселения не случится.** Популяция червяков в вермикомпостере саморегулируется. Они будут размножаться до тех пор, пока им будет хватать еды и места. Как только популяция достигнет предела, рост прекратится.

● **Их можно держать на балконе** (при условии, что он утепленный). Идеальная температура для червей – +15...+22°C.

● **Можно уехать в отпуск и оставить червей.** Их не нужно гладить или выгуливать. Черви спокойно переживут наше отсутствие, лишь бы хватило корма. На двухнедельный отпуск моим червям хватает килограмма органики. □

Ольга Володина,
раб. пос. Климово, Брянская обл.

! Вы каждый год собираете рекордный урожай?

! Вам завидуют все соседи?

! Вы делитесь дарами со своих грядок со всеми знакомыми и себя не обделяете?

Тогда
вам
к нам!

Дорогие читатели!
Журнал «Урожайная дача»
объявляет конкурс
«Лето. Радость урожая.»

Делитесь своими достижениями, участвуйте в нашем конкурсе!

Присылайте фотографии вашего урожая, хвастайтесь результатами и не забудьте поделиться опытом выращивания любимых овощей, плодов и ягод. Расскажите, какие сорта вам больше всего удаются. Какой он – ваш урожай 2021 года?

КОНКУРС ПРОДЛИТСЯ ДО 15 ОКТЯБРЯ

Лучшие работы определит редакция. Десять авторов самых захватывающих историй с подробным фотоотчетом будут награждены техникой (увлажнитель воздуха, капельная кофемашинка или миксер), и их рассказы мы опубликуем на страницах журнала «Урожайная дача».

● ЖДЕМ ВАШИХ ПИСЕМ ПО АДРЕСУ ●

127018 г. Москва, ул. Полковая, д. 3, стр. 2

Издательская Группа «Кардос», журнал «Урожайная дача», e-mail: ud@kardos.ru

Информацию об организаторе конкурса, правилах его проведения, количестве призов или выигрышей, а также месте и порядке их получения можно ознакомиться по телефону 8(495)721-50-97 и на сайте dacha.kardos.media

Живительная стрижка

Личный опыт

Несколько лет назад мы приобрели земельный надел – малиново-красивый лес, «инкрустированный» одуванчиками. Даже страшно вспоминать, каким сложным был этот участок. Земля рядом с домом больше походила на асфальт, о ее «раскопках» пришлось тут же забыть. Мы стали перед дилеммой – что с ним делать? Варианты были – сделать продолжение сада, устроить цветущую клумбу или детскую площадку



Пишите нам: 127018, г. Москва, ул. Полковая, д. 3, стр. 2, Издательская группа «Кардос», журнал «Урожайная дача» e-mail: ud@kardos.ru Получите до 1000 рублей за статью с фото!

ошибка продавца

«Салекс интегра» – это про-сто «ива цельнолистная», а «пендула» означает «плакучая форма». И ждать у этого дерева розовых соцветий абсолютно бесполезно.

Но существует интересная разновидность ивы цельнолистной – 'Хакуро-Нишики'. Ее распускающиеся листья имеют нежную розоватую окраску, и издалека действительно кажется, что дерево покрыто цветами. У более старых листьев розовый цвет исчезает, и лишь на некоторых остаются белые штрихи.

Если ранней весной кустарник обрезать, можно стимулировать рост новых побегов. Скорее всего, продавая обыкновенную плакучую иву, продавец имел в виду именно эту разновидность.

Решили мы на этом месте сделать гравийную площадку для игр детей на свежем воздухе и волшебного чаепития под виноградным навесом.

Слежавшую глину подровняли песочком, укрыли остатками рубероида и прочими дачными «отходами» строительства и ремонта, навозили гравия. Получилось действительно красиво!

Только у детской площадки не хватало какого-то логического центра, изюминки, так сказать. И мы ее придумали. По пути на дачу папа приобрел чудесное деревце с красиво поникшими веточками. На этикетке, привязанной к стеблю, была надпись: «Салекс интегра пендула». Выкопали ямку, посадили.

Продавец обещал, что на дереве появятся розовые соцветия-пушистики, но они так и не появились. А потом и вовсе показалось, что привитая на штамб часть деревца умерла. Что делать: выкапывать и сажать что-то другое?

Я недолго ломала голову: взяла секатор и укоротила все ветви, придав кроне форму шара. И что удивительно, дерево не погибло, а начало расти. Да таким органичным оказалось, буквально вросло в общий дизайн участка и небольшого садика.

И вот теперь это уже довольно большое кустистое дерево. Для него мы специально купили

- 1 – Ива цельнолистная 'Хакуро-Нишики' (*Salix integra 'Hakuro-nishiki'*)
- 2 – И. цельнолистная плакучая форма (*Salix integra 'Pendula'*)

садовые ножницы, регулярная стрижка-обрезка (3–4 раза за сезон) помогает нашей «изюминке» всегда быть в форме. Никто уже не вспоминает про обещанные на ней розовые цветочки, нам деревце и так очень нравится.

Вот так мы делаем волшебный сад своими руками и дарим себе удивительные эмоции! □

Елена Федоровна Поплавцева, г. Пермь



7 способов борьбы со снытью

Сныть – сорняк вездесущий. Тот дачник – счастливчик, чей участок это растение обошло стороной. Сныть беспардонна, активно расплзается, вытесняя все вокруг себя. Ее обязательно нужно удалять! Расскажу про простые, но эффективные способы борьбы с этой агрессоршей



Автор Валентина Федорова, садовод, г. Балашиха, Московская обл.

растений. Такой способ очень удобен в использовании, если надо удалить сныть на огородной грядке или в цветнике. Подкопал, встряхнул землю и знай себе выбирай сорные корни.

3 подвинуть картошкой

Интересный способ борьбы со снытью – с помощью картофеля. Посадите его там, где растет сныть и больше ничего. Этот корнеплод очень любит частые прополки, окучивание, мульчирование, чего совершенно не выносит наш вездесущий сорняк. Что полезно для картофеля, то губительно для сныти. Чем чаще будете полоть и рыхлить грядки, тем она быстрее уйдет с вашего участка.

4 запрятать под пленку

Весной можно попытаться бороться со снытью с помощью полиэтилена. Для этого надо вскопать участок, где распространен сорняк. По возможности выбрать корни, затем накрыть полиэтиленом, лучше темным и плотным. В таком виде перекопанный участок придется держать до посева семян или высадки растений. Хотя можно пленку и не убирать, но тогда в ней нужно сделать отверстия для посева и посадки культурных растений. Если все сделать правильно, то побороть сныть можно за летний сезон.

5 затоптать ногами

Этот способ подходит для тех участков, где ничего кроме сныти и не

1 сорвать голову

Если врага не удастся победить, попытайтесь взять его измором, вытянуть из него все силы. То есть регулярно обрывать всю надземную часть этого сорняка. Рано или поздно сныть начнет терять силы, ослабнет и покинет ваш сад. Постоянно следите за молодыми всходами. При появлении первого же листика растение нужно выдирать.

2 подкопать вилами в корень

Этот способ самый примитивный, но вполне рабочий. С помощью узких вилок можно подкапывать корни сныти, не травмируя при этом корни полезных или декоративных

растет. Сначала походите по ее росткам, притопчите. А сверху положите листы картона и присыпьте еще компостом, слоем как минимум 7 см. Органика начнет гнить, выделяя тепло, и сныть не то чтобы сварится, но сильно ослабеет.

6 ПОЛИТЬ МОЧЕВИНОЙ

Еще один способ борьбы со снытью, когда она растет на участке плотным ковром. Перекопайте участок, переворачивая верхний слой почвы кверху ногами, корнями к солнышку. И пролейте мочевиной (5–10 г мочевины на 1 л воды). Взрыхленную землю нужно накрыть полиэтиленом. Через месяц процедуру придется повторить. Если не полениться с картоном и компотом, от растения не останется и следа всего за один летний сезон.

7 ПРИМЕНИТЬ ТЯЖЕЛУЮ АРТИЛЛЕРИЮ

Когда все остальные способы уже не помогают, можно воспользоваться химией. Этот способ, бесспорно, эффективный, но может навредить культурным растениям. И лить прямо на грядку с овощами гербициды я бы не советовала. Если решитесь прибегнуть к тяжелой артиллерии, то старайтесь распылять растворы аккуратно, чтобы жидкость не попадала на другие растения, а только покрывала листики и верхушки сныти.

Лить под корень гербициды не имеет особого смысла, большинство из них действуют по листьям, причем молодым.

✓ три уровня корней

Корни сныти проникают на глубину до 40 см. Причем корней несколько уровней. Удалили один, просыпается второй, третий. Какой-то Змей Горыныч, а не сорняк. Поэтому бороться с ней – дело трудоемкое, требующее максимум усилий.

Самые эффективные гербициды от сныти: «Торнадо», «Раундап», «Киллер», «Снайпер», «Ураган». Причем опрыскивайте сорняки разными препаратами, сныть может привыкать к тому или иному гербициду.

Не опрыскивайте растения в дождливую погоду, гербициду нужно хотя бы два часа, чтобы проникнуть в растение и начать действовать. Примерно через 3 дня вы увидите уже первые результаты: листья начнут вянуть, желтеть. А через неделю растение погибнет.

При работе с химией будьте аккуратны, эти вещества далеко не безвредны и могут негативно сказаться на здоровье человека и животных. Поэтому работайте с подобными средствами только в перчатках, сапогах и респираторе.

Пробуйте, не сдавайтесь! Избавиться от сныти сложно, но возможно. Будьте настойчивы, последовательны и регулярны, и у вас все получится. □

Реклама. 12+

ДОМАШНИЙ ПОВАР

КУХНИ НАРОДОВ МИРА

Турецкая кухня



ЖУРНАЛ БОГАТО ИЛЛЮСТРИРОВАН.
ПРЕДСТАВЛЕНЫ ЛУЧШИЕ РЕЦЕПТЫ!

- ✓ Более 100 рецептов самых популярных национальных блюд в каждом номере
- ✓ Каждый рецепт имеет информацию о калорийности и количестве порцион
- ✓ Рассказы о том, как эти блюда появились и какими стали в наши дни
- ✓ Советы по приготовлению
- ✓ Секреты национальных приправ
- ✓ Подробности выбора посуды для приготовления и подачи национальных блюд

ВНИМАНИЕ! Приобрести ранее вышедшие номера Спецвыпуска «ДОМАШНИЙ ПОВАР» можно:

• на сайте WWW.AVANTA.RU в разделе «Серии издательства «Кардос» или по телефону **8-800-100-67-14** (будние дни с 9.00 до 18.00, звонок по России бесплатный). Доставка по всей России. ООО «АВИК» (Юр. адрес: 105005, г. Москва, ул. Бауманская, д. 7, стр. 1, Э Антресоль 2, пом. 1, к 17, оф. Д1П, ОГРН 1177746345622)

• по телефону в Москве **8-495-507-51-56** (будние дни с 11:00 до 18:00). Самовывоз из редакции (г. Москва, ул. Полковная, д. 3, стр. 4). ООО «Издательская группа «КАРДОС» (Юр. адрес: 111675, г. Москва, ул. Святоозерская, д. 13, этаж 1, пом. VII, комн. 4, офис 4, ОГРН 1103254015270)

* При их наличии на складе



Как получить прибыль с огорода?

Ситуацию в стране после пандемии простой не назовешь. Часто слышишь о том, что деньги кончились и пора сажать картошку. Но вот вопрос: так ли выгодно ее выращивать? Может, проще купить в магазине? Да и по силам ли прокормить семью тем, что собрал на огороде и вырастил в саду?

Автор Елена Платонова, садовод, г. Москва

сею зеленные

Заработать в непростое время на огороде, я считаю, можно. Если рассматривать садово-огородные дела как бизнес, то сейчас, на мой взгляд, выгодно выращивать зеленные культуры (укроп, петрушку, листовую сельдерей, различные салаты). С одной стороны, вырастить тот же укроп гораздо проще, чем, к примеру, томат или баклажан. С другой – собирать урожай можно три раза за сезон: в конце апреля – начале мая высеваем семена под пленку и стрижем зелень несколько раз за лето. А не хватит, так можно еще посеять в середине лета и снова стричь.

черноплодка, каланхоэ и золотой ус

Заметила, из саженцев, выращенных в своем саду, люди охотно берут черноплодку. В продаже ее редко можно встретить, но все знают – она полезная и вкусная, особенно, если ее заморозить. С одного среднего по размеру взрослого растения можно собирать в урожайные годы до 10 кг ягод.

Моя двоюродная сестра-пенсионерка уже второй год выращивает каланхоэ и золотой ус. И находятся покупатели, которым это надо. А что? Размножаются они легко. Сейчас у нее на окошке на дачной террасе стоит и ждет своего часа целых 100 горшков.

И если даже за месяц продать их по 30 рублей за горшочек, то получается неплохая копеечка к пенсии.

на баловство и про запас

Томаты, баклажаны я бы не рискнула выращивать в промышленных масштабах на своем дачном участке. Все-таки эти растения – баловство. А вот картошка – другое дело: посадил ведро, выкопал 5, а некоторым умельцам удастся и 10 ведер с одного куста собрать.

Если есть где хранить, то сажайте морковь и свеклу. Приноровившись, можно и семью прокормить, и немного заработать.

трудиться от зари до зари?

Неопытный садовод может задаться вопросом: «Сколько же времени надо проводить на грядке, чтобы вырастить все это?». Тут, конечно же, все зависит от вашей сноровки: от полутора часов в день до пяти. Надо все полить, прополоть, порыхлить.

каков спрос на экзотику

Можно попробовать вырастить всякую экзотику. Например, физалис. В магазине его купить можно, если поискать, но стоит он дорого. Хотя даже по такой высокой цене его покупают. Еще интересно попробовать вырастить разные сорта цикорийных салатов.

Но тут нужно очень серьезно подумать, куда все это сбывать? Потому что такая продукция обычно хорошо идет либо в кафе, либо в рестораны. □



Большие идеи маленького сада

В своем саду хочется иметь и изумрудный газон, и пышные цветники, посадить плодовые деревья, поставить теплицу. Но как гармонично разместить полноценный сад на участке, если площадь небольшая?

Автор Ирина Березина, ландшафтный дизайнер

Дом и сад — одно целое

Сад можно превратить в комнату под открытым небом, создав его в виде маленького садика на балконе, лоджии, крыше или террасе. Отношение к саду как к комнате делает концепцию его планирования более доступной, так как она становится похожей на принципы построения интерьера.

Как правило, дизайн сада начинается определяться уже после оформления интерьера помещения, поэтому работу лучше начинать с взгляда «изнутри». Приступая к обустройству сада, не забывайте,



что дом и маленький сад должны быть оформлены в едином стиле и быть одним целым. Этого можно добиться с помощью «мостика» между внутренним и внешним пространством. Похожие отделочные материалы, одни и те же оттенки красок на внутренних и внешних стенах, а если позволяет климат — большие стеклянные распашные или раздвижные двери — все это поможет объединить пространство дома и сада.

Одно, зато какое!

Нам хочется заполнить все свободное пространство растениями, но площади маленьких садов не позволяют делать массовые посадки и использовать крупные солитеры. Лучше украсить участок тщательно подобранными экземплярами.

Не стоит гнаться за широким ассортиментом растений, количество видов должно быть ограничено. Предпочтение следует отдать стабильным, сохраняющим декоративность в течение длительного периода, а порой и круглый год: хвойным, декоративнолиственным, злакам, некоторым многолетникам.

Раздвигаем пространство крупными элементами

На маленьком пространстве нежно смотрится большое количество мелких деталей, разнообразие цветов — все это приводит к дискомфорту. Необходимо ограничить количество деталей и увеличить их размеры. Крупные элементы визуально раздвинут пространство.

В материале использованы фото из открытых Интернет-источников

не надо агрессии

Надо стараться избегать агрессивных цветов или пользоваться ими очень деликатно, иначе такие детали будут словно «выпячиваться», отвлекая взгляд от чего-то более интересного или необычного. Как ни странно, белый цвет, который кажется нейтральным, очень активен, и «задвинуть в угол» его не получится.

нарисуем растения на стене

Если возможности широкого использования настоящих растений ограничены, почему бы их не нарисовать на стенах и ограждениях? Можно представить в дизайне сада композиции из срезанных цветов, сухоцветов, плодов и ягод. Особенно, когда нужно быстро преобразить свой сад к какому-нибудь важному событию.

оптические иллюзии

Великолепным приемом визуального расширения пространства являются оптические иллюзии. К примеру, можно нарисовать приоткрытую дверь, будто бы ведущую в глубину сада и дающую возможность увидеть необычный пейзаж; или ложное окно, через которое виден «соседний» участок; построить фальшстену садового домика. Это позволит размыть границы ваших «шести соток» и сделать их визуально больше.

Использование зеркал также создает иллюзию увеличения объема. Главное, их нужно правильно установить: в тенистой части сада,



ГЛАДЬ ВОДЫ

Небольшой водоем; даже очень мелкий, визуально увеличит пространство, особенно, если использовать черную облицовку, которая добавит ощущение глубины водоема. Эффект увеличения пространства будет особенно заметен при сочетании в одном уголке сада зеркальной и водной поверхности.

чтобы в них отражался приятный вид, который поможет создать иллюзию пространственной перспективы. Рекомендуется использовать зеркала толщиной не менее 6 мм, с защитным покрытием с обратной стороны, на деревянном основании. Также можно взять толстую фанеру, обеспечив влагостойкость с помощью герметика.

Вместо газона почвопокровные

Почти каждый садовод-любитель пытается «завести» себе газон, ну хоть маленький клочочек. В мини-садах делать это неразумно, все равно он не будет выполнять свои функции. Лучше заполнить свободное пространство почвопокровными растениями, их великое множество, и всегда есть возможность подобрать подходящие экземпляры для любых условий произрастания. Это декоративные и неприхотливые живучки, копытень, пахизандра, барвинок.

Заменить газон может гравийная отсыпка. Она декоративна и не требует серьезного и кропотливого ухода. □

С 7 по 17 июня «Почта России» проводит Всероссийскую декаду подписки на 2-е полугодие 2021 года. Успеете подписаться в этот период на журнал «Дачный спец с/в (Урожайная дача)» **ПО ЛЬГОТНОЙ ЦЕНЕ!**

СКИДКА

8%

* От цены основной подписки на 2-е полугодие 2021 г.



Стоимость ПОДПИСКИ на журнал «Дачный спец с/в (Урожайная дача)» на 2-е полугодие 2021 года

	Цена в основной период	ЦЕНА В ПЕРИОД с 7 по 17 июня
1 месяц	34,55 руб.**	31,72 руб.**
6 месяцев (6 номеров)	207,30 руб.**	190,32 руб.**

Журнал выходит 1 раз в месяц
Подписной индекс ПП158
в каталоге «Почта России»

** Цены указаны по каталогу «Почта России» для жителей г. Москвы (с доставкой до почтового ящика). Цена может незначительно меняться в зависимости от региона доставки. Уточняйте стоимость подписки в почтовых отделениях и на сайте <https://podpiska.pochta.ru>

Оформить подписку до почтового ящика можно во всех почтовых отделениях

Оформить подписку до почтового ящика можно также **НЕ ВЫХОДЯ ИЗ ДОМА**

как подписаться, сидя дома или на даче, без посещения почтового отделения

Онлайн на сайте Почты России <https://podpiska.pochta.ru> или через мобильное приложение «Почта России»



преимущества онлайн-подписки

- Не нужно выходить из дома и приезжать с дачи, чтобы оформить подписку.
- Бесконтактный способ оформления подписки.
- Оформление подписки без очередей на Вашем компьютере или смартфоне займет несколько минут.
- Оформить подписку можно до любого почтового ящика страны.
- Подписку можно оформить в подарок родным и близким, даже если они проживают в другом регионе страны.

инструкция онлайн-подписки на сайте podpiska.pochta.ru и через мобильное приложение «Почта России»

- Выберите город, чтобы узнать цену на подписку для данного населенного пункта.
- Выберите журнал по индексу – ПП158 или названию – «Дачный спец с/в (Урожайная дача)».
- Выберите способ доставки.
- Введите данные получателя: адрес доставки, ФИО.
- Выберите период подписки.
- Пройдите простую процедуру регистрации, если оформляете подписку на сайте впервые, или авторизуйтесь на сайте.
- Оплатите заказ банковской картой.



Розы.

Календарь работ на лето

Я люблю розы, много лет их выращиваю. Хочу поделиться своим опытом взаимоотношений с этими капризными красавицами. Сразу оговорюсь, что сроки тех или иных мероприятий я даю для Ленинградской области. Порядок действий для других регионов тот же, только время корректируется в соответствии с природно-климатическими условиями

Автор Илона Ландышева, садовод, г. Тосно, Ленинградская обл.

ИЮНЬ

В этом месяце особо рьяно растут однолетние сорняки. Поэтому в розарии регулярно выпалываем все лишнее. Почву вокруг кустов рыхлим, особенно после дождя или полива. Но делаем это аккуратно, чтобы не повредить корневую систему роз.

После обрезки и первой весенней подкормки розы интенсивно растут, начинают завязываться бутоны. Это знак, что пришла пора провести вторую корневую подкормку раствором кальциевой селитры (1 ст. ложка на 10 л воды) + по 1 ч. ложке сульфата калия и суль-

фата магнезия. Такая подкормка обеспечит яркие цветы и более длительное цветение.

На нежных молодых побегах и бутонах с удовольствием селится розанная зеленая тля. Уничтожаем ее любимыми системными препаратами, применяемыми против широкого круга других вредителей (розанного пилильщика, листоверток). Это может быть «Искра», «Актара» или «Децис». Разводим препараты строго по инструкции.

Эффективным средством борьбы с паутинным клещом, который особенно быстро размножается в засушливую погоду, остается дождевание.

ИЮЛЬ

Первая половина июля – это пик цветения роз. Отцветшие цветки обрезаем секатором на первый сильный лист. Это стимулирует образование новых цветочных побегов. Корневые подкормки для цветущих роз не проводим, так как это сокращает время цветения.

Для повышения сопротивляемости болезням делаем внекорневые подкормки настоями разных трав – одуванчика, крапивы, ромашки, календулы. Для этого травы настаиваем 2 недели в ведре, залитом водой, далее этот раствор разводим в пропорции 1 : 10 (1 л на 10 л воды) и опрыскиваем в тихую сухую погоду под вечер.

Удаляем корневую поросль, которая очень ослабляет розу. Для этого немного разгребая землю и вырезаем дикий побег, растущий от подвоя. Определить его легко, он «жирный», прямой, ярко выделяется среди других побегов.

Снова и снова пропалываем сорняки и рыхлим землю. Поливаем лишь в экстремально засушливый период теплой водой из бочки.

Поливом, вопреки распространенным рекомендациям, не злоупотребляем. Регулярный полив нужен только молодым, недавно посаженным розам, у которых интенсивно формируются побеги, а корневая система еще относительно слаба, с глубоких почвенных слоев они поставляет воду не могут.

Для роз более зрелых обильный полив не требуется. Роза с ее глубо-

кой корневой системой сама прекрасно справляется с дефицитом влаги. Заливая кусты, мы лишаем корни кислорода, от нехватки которого они могут погибнуть. Поскольку невозможно обеспечить полив на всю глубину залегания корней, корневая система у розы формируется в верхнем почвенном



Надо помнить, что роза – растение родом из засушливых ареалов обитания, и она, с ее глянцевыми листьями с восковым налетом, прекрасно приспособлена к жизни в условиях нехватки воды. Ей бывает достаточно и дождевой влаги. Вспомните крымские розы в Никитском ботаническом саду, там стоит сушь, воды на всех не хватает. Но это не мешает розам непрерывно цвести с весны до поздней осени.

Там же, где осадков выпадает немного, в засушливых регионах прибегаем к дополнительному поливу, особенно в тот период, когда идет интенсивное отрастание побегов. Поливаем под корень в несколько приемов, постепенно насыщая землю влагой, стараясь не брызгать на листья. Поливаем вечером, избегаем быстрого испарения. За ночь розы успевают напиться.



слое, что в дальнейшем приводит к ее вымерзанию.

АВГУСТ

Холодные августовские ночи, перепады дневных и ночных температур, туманы и излишняя сырость часто провоцируют вспышки болезней – мучнистой росы и черной пятнистости. При первых признаках заболевания пораженные листья срываем и сжигаем, а розы незамедлительно обрабатываем соответствующими препаратами («СКОР», «Фитоспорин», «Фундазол»).

После окончания первой волны цветения делаем еще одну подкормку комплексными удобрениями, обеспечиваем полноценное повторное цветение.

Однако этот прием лучше работает в южных регионах страны, где на-

блюдается долгая теплая и сухая осень. В моей Ленобласти часто с наступлением ранних холодов розы процвести не успевают, расходуя ненужные силы на образование бутонов. Поэтому здесь лучше не стимулировать розы, а дать им спокойно готовиться к зиме.

Для этого во второй половине месяца даем последнюю в текущем сезоне калийно-фосфорную подкормку (никакого азота). Ничего не обрезаем, у отцветающих соцветий вручную удаляем только лепестки. Бывает, что в это время розы, словно проснувшись, начинают выгонять молодые сочные красные побеги, которым не суждено будет вызреть и одревеснеть. Для того чтобы роза понапрасну не тратила свои силы на них, их заблаговременно полностью вырезаем на кольцо. □

Личный
опыт

Цветы для бедной почвы

Прочитала в 4-м номере журнала «Урожайная дача» рассказ о том, как четыре женщины-единомышленницы, любящие цветы и не имеющие своего собственного участка, создали прекрасный цветник возле подъезда своего дома. Уверена, что таких энтузиастов, как эти дамы – множество. Я – одна из них, и у меня тоже есть чем поделиться

Мы живем в квартире, под окнами у нас небольшой палисадник. Мне очень хо-

телось, чтобы в нем росли красивые цветы. Но раньше палисадником никто не занимался (мы только не-

давно переехали в этот дом), и почва там была песчаная и очень бедная. И все же я принялась за работу. Вскопала землю, посадила люпин, гладиолусы, мак, настурцию, ландыши, канны. Некоторые выросли и даже цвели на бедной земле.

Прошло 7 лет. Теперь я точно знаю, что превращение почвы в богатый, плодородный, сбалансированный и рыхлый грунт – это ключ к созданию роскошного цветника. Я также знаю, что такую почву за один сезон не создашь. Но можно полюбоваться прекрасными цветами, которые способны расти в бедной, еще не улучшенной почве. За годы «борьбы» с такой почвой и наблюдений за растениями у меня появились абсолютные фавориты. Расскажу о них.

песчаные почвы

Ухаживать за песчаной почвой во многом легче, нежели за тяжелой

глинистой. Она легкая, хорошо пропускает воздух, в ней не застаивается вода. Вот только не каждое растение готово расти и буйно цвести на почве, в которой не задерживаются питательные вещества. Но такие есть.

Многолетник, хорошо растущий на сухих почвах, устойчивый к летней жаре и зимним морозам, – это **люпин** (1). Цветение этого растения начинается в середине июня.

Гацания (2) – экзотическая красавица, этакая смесь ромашки с герберой. На сухой, скудной почве чувствует себя как дома.

Клеома (3) – фантастически красивое растение, которое выглядит как инопланетный пришелец. Эта культура любит хороший дренаж, поэтому песчаные почвы ей подойдут как нельзя лучше. Клеома морозостойка, требует полива лишь в летнюю жару. Словом, не доставит никаких хлопот.



Космея (4) неприхотлива, морозостойка, растет на скудных почвах, украшает кустик с ажурной листвой яркими соцветиями, похожими на ромашки.

Шиповник морщинистый (5) – дикая роза, которая без преувеличения способна расти, где угодно. Она прекрасно цветет в городских посадках без подкормок и полива.

Не против песка и **статиче** (он же кермек или лимониум).

ГЛИНИСТЫЕ ПОЧВЫ

Тяжелые глинистые почвы удерживают много влаги, плохо пропускают воздух. Но даже в таких условиях могут расти ирисы, канны. Хорошо чувствует себя и любой из множества сортов лилейника (красоднева). Продолжительно цветут на глинах однолетняя сальвия, однолетняя гвоздика китайская и цинния узколистная.



5

Папоротники (6) – растения, которые не нуждаются в излишнем увлажнении, и засуху, и яркое солнце, и затенение. А ухаживать за ними – проще простого! Среди них вы обязательно найдете вид на свой вкус.

Превосходно себя чувствуют в глинистых грунтах **гелениумы** (7) и **гелиопсисы подсолнечниковидные**. Красивый контраст ярким окраскам этих цветов способна придать **астра новоанглийская**, которая отлично подходит для выращивания в цветниках на тяжелой глинистой почве.

Для глинистых почв подойдет, например, обильно цветущая **герань** сорта **'Розанне'**, которой не страшны ни жара, ни морозы. **Горец свечевидный** тоже предпочитает влажные, глинистые почвы, и потому его также вносим в список «глинолюбов».



6

растения для кислых почв

Основа основ любого цветника с повышенной кислотностью – хвойные растения. В задних ярусах миксбордеров чаще всего высаживают высокорослые сосны, ели, кипарисовики, туи, пихты. На переднем плане прекрасно смотрятся всевозможные низкорослые можжевельники, ели и сосны.

Еще одна «вечная классика» для почв с пониженным pH – нежные, изысканные, великолепные **гортензии**. К слову, на кислых почвах крупнолистные гортензии приобретают голубую или сиреневую окраску, о которой мечтают многие цветоводы!

Можно посадить многолетний **мак**, цветущий белыми, желтыми, оранжевыми или красными цветками. Обильным будет цветение **кустовой настурции**. А вот для настурции с длинными плетями такие условия не подходят.

Лютик едкий – ядовитое растение. Для букетов не подойдет, так как его сок может вызывать тошноту и раздражение слизистых.



7

Но на клумбе он смотрится отлично, особенно махровая форма с крупными цветками **'Флоре плено'**.

Живучка ползучая – быстро разрастающееся почвопокровное растение. Имеет много красивых сортов. Лично мне нравится **'Пинк эльф'** – кустики очень компактные, а цветки от светло-розовых до темно-розовых оттенков.

Вырастить цветы можно на любой почве. А со временем, постоянно обогащая ее, внося удобрения и подкармливая растения, можно уже выращивать самые требовательные цветы. □

Юлия Попова,

г. Железнодорожный, Московская обл.

* условия выплаты вознаграждения за присланные в редакцию письма

Уважаемые читатели!

Размер вознаграждения определяется редакционным коллективом в соответствии со служебными критериями и составляет от 500 до 1000 руб. за одно опубликованное письмо. Решение о публикации принимается редакционным коллективом журнала «Урожайная дача». Приоритет отдается письмам, содержащим личный опыт автора, содержащим авторский иллюстративный материал оптимального качества, позволяющего поставить его в печать.

Служебные критерии пригодности к публикации включают в себя отнесение авторского

материала к значимому информационному продукту, не требующему дополнений, уточнений, исправлений, редакторской переработки, содержащему эксклюзивную информацию и/или описание личного опыта и знаний автора.

Письма, присланные в журнал «Урожайная дача», в том числе содержащие вопросы экспертам журнала или требующие значительной (более 50%) редакторской переработки, не оплачиваются.

Направляя письмо в адрес журнала «Урожайная дача», вы даете согласие на сбор, обработку, хранение ваших персональных

данных ООО «Издательская группа КАРДОС» с целью взаимодействия с вами по вопросам публикации и иной работы издательства. Согласие дается бессрочно и может быть отозвано в письменной форме.

Воспроизведение, в том числе запись и репродуцирование на электронном носителе, переработка, доведение до всеобщего сведения полностью или частично журнала «Урожайная дача», в том числе статей, фотографий, иллюстраций, дизайн-макета, запрещено без письменного согласования редакцией и/или издателем.





ЛУННЫЙ КАЛЕНДАРЬ НА ИЮЛЬ

от астролога
Эли Ратниковой

Дата, фаза луны	Виды работ в огороде и цветнике	Виды работ в саду
1-2 Убывающая в Овне	Формируем кусты томата, пасынкуем, прищипываем. Формируем плети у огурцов. В теплице боремся с вредителями и болезнями. Пропалываем сорняки, поливаем и рыхлим землю в теплице.	Удаляем сухие ветки у плодовых деревьев и ягодных кустарников. Собираем урожай на хранение.
3 сб Убывающая в Овне		
4-5 Убывающая в Тельце	Высеваем семена пекинской капусты, кольраби, корневой петрушки. Делим и пересаживаем многолетники, которые цвели весной.	Укореняем земляничные усы. Поливаем и подкармливаем растения в плодовом саду.
6 вт Убывающая в Близнецах	Формируем кусты томата, пасынкуем, прищипываем. Формируем плети у огурцов. Убираем ранний картофель. Сажаем ампельные и выщипываем цветы.	У молодых плодовых деревьев прищипываем верхушки однолетних приростов для лучшего вызревания древесины. Защищаем сад от вредителей и болезней.
7 ср Убывающая в Близнецах		
8 чт Убывающая в Близнецах	Рыхлим овощные грядки без предварительного полива. Прореживаем всходы овощей. В теплице боремся с вредителями и болезнями.	Ухаживаем за приствольными кругами плодовых деревьев: аккуратно рыхлим почву, мульчируем.
9 пт Убывающая в Раке		

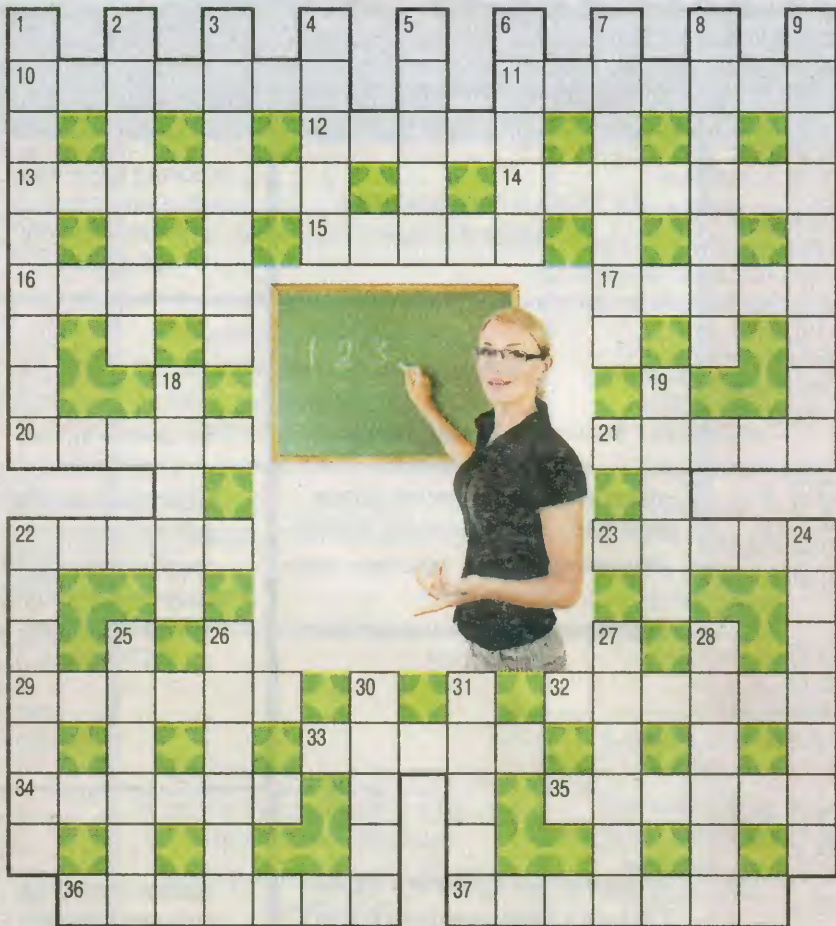
Дата, фаза луны	Виды работ в огороде и цветнике	Виды работ в саду
10 сб Новолуние в Близнецах	В Новолуние не рекомендуем работать с растениями. Отдыхаем!	
11 вс Растущая во Льве		
12 пн Растущая во Льве	Формируем кусты томата, пасынкуем, прищипываем. Формируем плети у огурцов. Пропалываем грядки и цветники. В теплице и в открытом грунте боремся с вредителями и болезнями.	Боремся с вредителями и болезнями плодовых деревьев и ягодных кустарников. Пропалываем приствольные круги, высеем сидераты.
13 вт Растущая в Деве		
14 ср Растущая в Деве	Убираем ранний картофель. Сажаем ампельные и выщипываем цветы.	Ухаживаем за приствольными кругами плодовых деревьев: рыхлим почву, мульчируем.
15 чт Растущая в Деве	Высеваем семена укропа, вальерианы и фенхеля. Под овощи вносим удобрения. Сажаем однолетники и пересаживаем многолетники, которые цветут весной.	Готовим грядки под посадку земляники. В приствольные круги высеем сидераты.
16 пт Растущая в Весах		

ЛУННЫЙ КАЛЕНДАРЬ НА ИЮЛЬ

-  – растущая луна
-  – полнолуние
-  – убывающая луна
-  – новолуние

Дата, фаза луны	Виды работ в огороде и цветнике	Виды работ в саду
17 ^{сб} Растущая в Весах	Высаживаем в теплицу огурцы для осеннего урожая.	Укореняем земляничные усы. Поливаем и подкармливаем растения в плодовом саду.
18–19 ^{сб} Растущая в Скорпионе	Высаживаем для осеннего урожая рассаду пасленовых (томаты, баклажаны). Высеваем семена цветной капусты для осеннего доращивания.	Поливаем плодовые деревья, подкармливаем минеральными удобрениями.
20 ^{вт} Растущая в Стрельце	Убираем урожай картофеля, лука и чеснока.	Укореняем земляничные усы. В пристольные круги высеваем сидераты.
21 ^{ср} Растущая в Стрельце	Высеваем семена укропа, фенхеля. В теплице и в открытом грунте боремся с вредителями и болезнями. Формируем кусты томата, пасынкуем, прищипываем. Формируем плети у огурцов. Пропалываем грядки и цветники.	Высаживаем кустики земляники. Поливаем плодовые деревья, подкармливаем минеральными удобрениями. Боремся с вредителями и болезнями плодовых деревьев и ягодных кустарников.
22 ^{чт} Растущая в Козероге		
23 ^{пт} Растущая в Козероге		
24 ^{сб} Полнолуние в Водолее	В Полнолуние не рекомендуем работать с растениями. Отдыхаем!	

Дата, фаза луны	Виды работ в огороде и цветнике	Виды работ в саду
25 ^{вс} Убывающая в Водолее	На грядках рыхлим сухую почву. Прореживаем всходы.	Боремся с вредителями и болезнями плодовых деревьев и ягодных кустарников.
26 ^{пн} Убывающая в Рыбах	Высаживаем рассаду огурцов для осеннего урожая.	Высаживаем кустики земляники.
27 ^{вт} Убывающая в Рыбах	Высеваем семена пекинской капусты для осеннего доращивания под пленкой. Умеренно поливаем и подкармливаем овощи и цветы. Пересаживаем многолетники, которые цвели весной.	В пристольные круги высеваем сидераты. Умеренно поливаем и подкармливаем плодовые деревья и ягодные кустарники.
28 ^{ср} Убывающая в Рыбах		
29 ^{чт} Убывающая в Овне	Убираем урожай картофеля и чеснока. В теплице и в открытом грунте боремся с вредителями и болезнями. На грядках рыхлим сухую почву. Прореживаем всходы.	Удаляем сухие ветки у плодовых деревьев и ягодных кустарников. Собираем урожай на хранение.
30 ^{пт} Убывающая в Овне		
31 ^{сб} Убывающая в Тельце	Высеваем семена пекинской капусты, кольраби, корневой петрушки, сельдерея, пастернака. Формируем кусты томата.	Поливаем и подкармливаем плодовые деревья и ягодные кустарники.



ПО ГОРИЗОНТАЛИ: 10. Эта пленка появится, если ковать железо, пока горячо. 11. Любитель «вдарить» по сладкому, не боясь, что оно «вдарит» ему по талии. 12. Принимаемое за непреложную истину. 13. Преподаватель, наставник. 14. Газированный, прохладительный. 15. Наклейка с «биографическими» данными товара. 16. У ка-

кого дерева спрашивал, «где его любимая», герой фильма «Ирония судьбы»? 17. Принятое у медиков название насморка. 20. Угощение на царском пиру. 21. Лексикон, понятный в кругу профи. 22. Инструмент для продельвания отверстий. 23. Поимка зверья для зверинца. 29. «Угощение», избавляющее от тараканов и крыс. 32. R в формуле

длины окружности. 33. Гнет подкову в калач мускулистый... 34. Пивная пряность. 35. Миссис Этель Лилиан, написавшая роман. 36. Бараньи высказывания. 37. Животноводство -... сельского хозяйства.

ПО ВЕРТИКАЛИ: 1. Чердак с сизарями. 2. Держит синий бутон стебелек – это цветок... 3. Козлы для пятой точки кучера. 4. Деревянное ведро, что низко и широко. 5. В клетке сидит, соловьем разливается. 6. «Полуфабрикат» документа, приобретающий силу после заполнения. 7. Следопыт на месте преступления. 8. Ушиб на «теле» автомобиля. 9. Научный метод изучения рынка. 18. Высшее одобрение и почести.

19. Семена – все сплошь отборные. 22. «Желудевый» боровик. 24. Донателла среди кутюрье. 25. Большая дыра в знаниях двоечника. 26. Барская прислуга всем скопом. 27. «Иголка» от щепки, влившаяся в палец. 28. Шофер гудит, светофор светит – что это? 30. Строительство птичьего дома. 31. Пастух перуанских овец.

СУДОКУ

	9	8		1		5	2	
4	1		5		7		9	8
5								4
	3			4			8	
2			8	3	9			6
	8			6			3	
8								1
1	4		6		2		7	3
	5	3		8		2	6	

Нужно заполнить сетку цифрами от 1 до 9, чтобы в одной строке, одном столбце и одной области (в классическом sudoku это квадрат 3 на 3 клетки) они не повторялись.

ОТВЕТЫ

- ПО ГОРИЗОНТАЛИ:**
 10. Окалина. 11. Лакомка.
 12. Дорма. 13. Учитель.
 14. Напиток. 15. Ярык.
 16. Ясень. 17. Ринит.
 18. Эксперт. 19. Хвала.
 20. Маркетинг. 21. Сленг.
 22. Дрепль. 23. Отлов.
 29. Отрава. 32. Радис.
 33. Силач. 34. Имбирь.
 35. Воинич. 36. Бряняние.
 37. Отрасль.
- ПО ВЕРТИКАЛИ:**
 1. Голубятня. 2. Василек.
 3. Сиденье. 4. Бадря.
 5. Щерон. 6. Бланк.
 7. Эксперт. 8. Вмятина.
 9. Маркетинг. 18. Хвала.
 19. Элита. 22. Дубовик.
 24. Версаче. 25. Пробен.
 26. Дворня. 27. Заноза.
 28. Сингал. 30. Витье.
 31. Гаучо.

7	5	3	1	8	4	2	6	9
1	4	9	6	5	2	8	7	3
8	6	2	9	7	3	4	5	1
9	8	4	2	6	1	7	3	5
2	7	5	8	3	9	1	4	6
6	3	1	7	4	5	9	8	2
5	2	7	3	9	8	6	1	4
4	1	6	5	2	7	3	9	8
3	9	8	4	1	6	5	2	7

Не пропустите
в следующем номере...



овощные грядки

- Жара – сеять редьку пора
- Царица полей в наших огородах
- Как обмануть фитофтору на томатах и картофеле?

плодовый сад

- Отчего ягоды черной смородины становятся крупнее?
- Удобрям плодовые деревья и ягодные кустарники, не прибавляя нитратов в плодах

любимые цветы

- Делим травянистые пионы грамотно и вовремя

также в номере

работы месяца
лунный календарь
мастер-классы

ПОЛЕЗНЫЕ ОБЪЯВЛЕНИЯ

На правах рекламы

■ СТРОИТЕЛЬНАЯ БРИГАДА, делаем все виды работ: крыши, дома, квартиры. Выезд в день обращения, **БЕСПЛАТНО**. Пенсионерам 15%. Тел. 8-903-588-62-88, 8-901-161-56-29

Хотите разместить рекламу в журнале «Урожайная Дача»?
Телефон рекламной службы:
8-495-792-47-73



СРОЧНАЯ ПОМОЩЬ



ПОСЛЕ УКУСОВ КОМАРОВ



АЗУДОЛ® помогает:

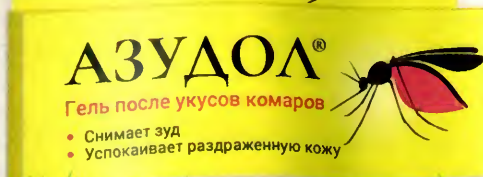
- снимать зуд
- успокаивать раздражённую кожу
- уменьшать видимые изменения кожи
- безопасен в применении



МГНОВЕННОЕ
ДЕЙСТВИЕ



НЕ ПАЧКАЕТ
ОДЕЖДУ



WWW.AZUDOL.RU

ПРОДАЁТСЯ
В АПТЕКЕ.

На правах рекламы